



Asennus- ja käyttöopas

Unisenza Plus –
huonetermostaatti



Lämmitys,
viilennys
ja lämmin
vesi



Älykäs,
sovellusliitöntö



Paristokäyttöinen



Alueellinen



FI



5 vuoden takuu



Lanseeraukset	Päivämäärä
Ensimmäinen lanseeraus	Elokuu 2023



Sisällysluettelo

1	Turvallisuusvaroitukset	4
	Tässä oppaassa käytetyt symbolit.....	4
	Oppaan tarkoitus.....	4
	Käyttötarkoitus.....	4
	Turvallisuusmääräykset	5
2	Tekniset tiedot	6
	Unisenza Plus huonetermostaatti.....	6.
3	Mitat	7
4	Pakkauksen sisältö	7
5	Yleiskatsaus	8
	Unisenza Plus huonetermostaatti.....	8
	Painikkeiden käyttö.....	8
	Näytön kuvakkeet.....	9
6	Sovellukset	10
	Huonetermostaatti.....	10
	Elektronisen termostaatin huonesäädin	10
7	Sovelluksen lataaminen	11
8	Tyypikyltti	11
9	Asentaminen	12
	Suositukset asianmukaista asennusta varten	12
	Konsolin kiinnittäminen seinään.....	13
	Paristojen asettaminen paikalleen	14
	Termostaatin asentaminen konsoliin	15
10	Käyttö	16
	Päänäytön toiminta.....	16
	Aktivointi.....	16
	Pariliitäntä Unisenza Plus -yhdyskäytävään	18
	Pariliitäntä muiden Unisenza Plus -laitteiden kanssa (lisävaruste)	22
	Toimintatilan vaihtaminen.....	24
	Boost – Tavoitearvo.....	25
	Järjestelmän tilan vaihtaminen (lämmitys ja viilennys)	26
	Lämpimän käyttöveden tilan vaihtaminen (käytettävissä vain kun SYS TYPE on HEAT+DHW)	26
	Aikataulun määrittäminen	27
	Näppäinlukitus.....	30
	Käyttäjäasetukset.....	31
	Ylläpitoasetukset	32
	Kieliasetus.....	34
	Suojaus	34
	Vikakoodin näyttö.....	35
11	Huolto	36
	Alhainen pariston varaus.....	36
	Over-the-air-ohjelmiston (OTA) langaton päivittäminen	36
	Puhdistaminen	36
12	Manuaaliset lataukset ja päivitykset	37
13	Hävittäminen käyttöiän päättyessä	37

1 TURVALLISUUSVAROITUKSET

Tässä oppaassa käytetyt symbolit

Jotta tämän oppaan lukeminen olisi selkeämpää ja miellyttävämpää, tässä oppaassa on käytetty kolmenlaisia symboleja ilmaisemaan lukijalle annettujen tietojen merkitystä tai tärkeyttä:



Varoitusmerkinnät. Kolmion muotoinen. Määrittää ohjeet todellisten tai mahdollisten vaarojen varalta.



Kieltomerkinnät. Pyöreän muotoinen, reunustettu. Määrittää ohjeet liittyen vältettäviin toimiin.



Pakolliset merkinnät. Kokoympyrä. Ilmaisee tiedot, jotka on tärkeää lukea ja joita on tärkeää seurata.

Oppaan tarkoitus

Tämän oppaan tarkoituksena on opastaa valtuutettua asentajaa laitteen asennuksessa, huollossa sekä asianmukaisessa ja turvallisessa käytössä.



Tämän vuoksi tämän käyttöoppaan lukeminen on pakollista kaikille laitteen asennukseen, huoltoon ja käyttöön osallistuville henkilöille.

Jos jokin asia on epäselvä tai vaikeasti ymmärrettävä, ota yhteyttä valmistajaan.

Tämä opas sisältää tietoa seuraavista:

- Laitteiden tekniset tiedot
- Asennus- ja käyttöohjeet

Käyttötarkoitus

Unisenza Plus -termostaatti on **langaton huonetermostaatti**, jossa on **Zigbee 3.0**. Siinä on kaksi kanavaa lähtöjen ohjaamiseen **langattoman Zigbee**-tiedonsiirron kautta. Ensimmäistä kanavaa voidaan käyttää ohjelmoitavaan huonelämpötilan säätöön, ja toinen kanava on tarkoitettu lämpimän käyttöveden ajastinohjaukseen (päälle / pois päältä).

Siinä on seuraavat ominaisuudet:

- Suuri taustavalaistu LCD-näyttö
- Pariliitäntätoiminnot yhteensopivan Unisenza PLUS -vastaanottimen ja elektronisen Unisenza PLUS -termostaatin kanssa
- Tuki lämmitykselle, viilennykselle ja lämpimän käyttöveden ajastinohjaukselle (S-kaavio, Y-kaavio)

- Toimintatiloihin kuuluvat ovat aikataulu, manuaalinen, tilapäinen ohitus, tehostus (boost), loma ja Off-tila, jossa on jäätymisenesto
- Ohjelmointivaihtoehdot 7 päivää, 5/2 päivää tai yksi päivä
- Strategiat käynnistyksen ja pysäytyksen optimoitua hallintaa varten
- Valinnainen TPI- tai Span-ohjausalgoritmi
- Toimii kahdella AA-paristolla (mukana)
- Kaksi aikakanavaa lämmityksen/viilennyksen ja/tai lämpimän veden itsenäistä ohjausta varten
- Zigbee- ja sovellusohjattu

Turvallisuusmääräykset

Ennen asennusta tai käyttöä tuote on tarkastettava huolellisesti. Varmista, että kaikki tässä käyttöoppaassa olevat tiedot vastaavat täsmälleen hankittua laitetta. Jos eroja havaitaan, on otettava yhteyttä valmistajaan ohjeiden ja käyttöön tarvittavien erityisten teknisten tietojen saamiseksi.



Lue tämä opas huolellisesti ennen tuotteen asentamista, käyttöä ja huoltoa ja säilytä se, jotta se on käyttäjien saatavilla myöhemmin.



Asennuksen, kokoonpanon, sähköliitännät sähköverkkoon ja tavalliset/erikoishuoltotoimet saa suorittaa **vain ammattitaitoinen henkilö tai lakisääteiset vaatimukset täyttävä teknikko.**

Jos tuotetta ei asenneta, käytetä tai huolleta käyttöohjeen mukaisesti, seurauksena voi olla vahinko, henkilövahinko tai kuolema, mikä mitätöi takuun ja valmistajan vastuun.

Irrota laite sähköverkosta ennen sen asentamista tai huoltoa.

Laitetta ei saa asentaa ulkotiloihin. Tuote on suunniteltu asennettavaksi sisätiloihin, huonolta säältä suojattuun paikkaan, jossa lämpötila on 0...+50 °C.

Asennuksen päätteeksi käyttäjää on tärkeä opastaa laitteen asianmukaisessa käytössä.

2 TEKNISET TIEDOT

Unisenza Plus huonetermostaatti

Lämpötila yksikkö	°C tai °F
Lämpötilan näyttöalue	0–45 °C
Resoluutio, lämpötilan näyttö	0,1–0,5 °C
Lämpötilan asetusalue	5–37 °C
Resoluutio, lämpötilan asetus	0,5 °C
Lämpötilan mittaustarkkuus	+/-0,5 °C lämpötilan ollessa 0–40 °C, +/- 1,0 °C muulla alueella
Laitteistopäivitys	Laiteohjelmiston langaton päivitys
Langaton tiedonsiirto	Zigbee 3.0, 2,4 GHz
Siirtoteho	Zigbee: enint. 10 dbm
Jännitteensyöttö	2 kpl AA-alkaliparistoa
Käyttöympäristö	Sisätiloissa, asuin- ja liiketiloissa
Käyttölämpötila	0–50 °C
Varastointilämpötila	-20 °C...60 °C
Ilmankosteus käytettäessä/varastoitaessa	5–95 % RH, ei-kondensoituva
Mitat	119 (L) x 97 (S) x 28 (K) mm
Suojausluokitus	IP30
Asetus	CE, UKCA
Ympäristöolosuhteet	Täyttää RoHS-direktiivin vaatimukset

Unisenza Plus huonetermostaatti täyttää seuraavien eurooppalaisten direktiivien vaatimukset:

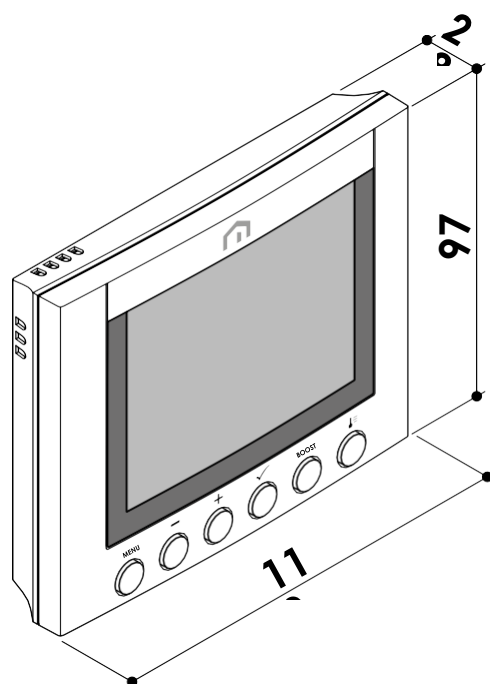
- RED-direktiivi 2014/53/EU
- RoHS-direktiivi 2011/65/EU
- REACH (EY N:o 1907/2006)

Unisenza Plus huonetermostaatti on Britannian asianmukaisten lakisäätelien säädösten mukainen:

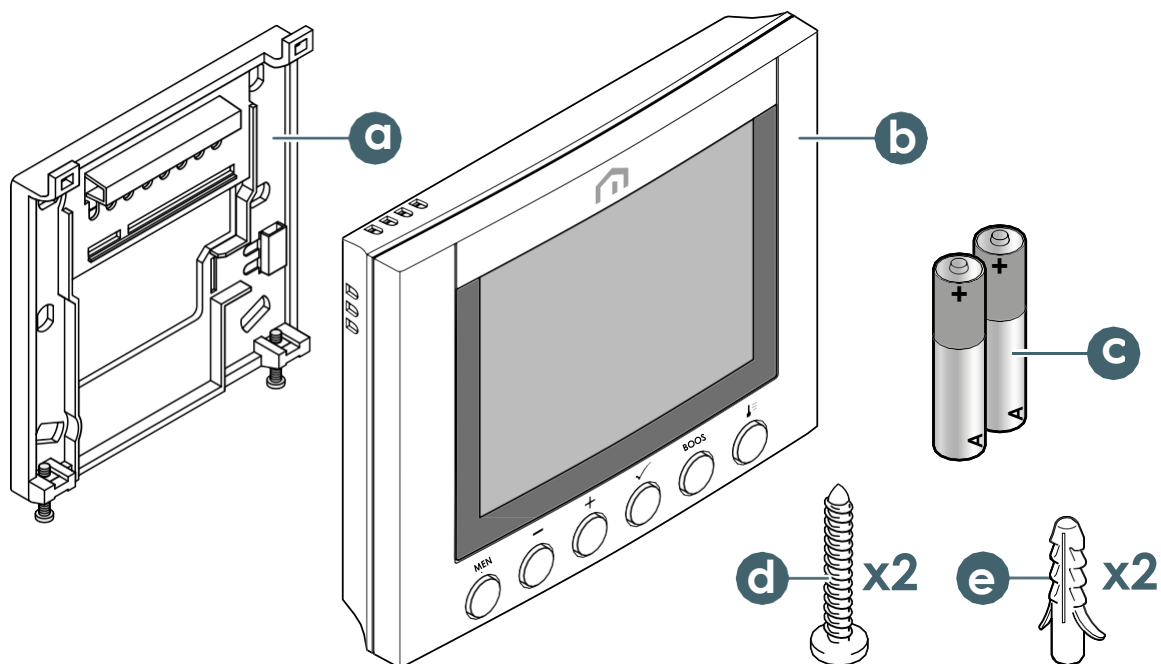
- Electrical Equipment (Safety) Regulations 2016
- Restriction of the Use of Certain Hazardous Substances in Electrical and Electronic Equipment Regulations 2012 (SI 2012/3032)
- REACH ETC. (Muutos ym.) 2020 – Määräykset 2020 – SVHC

3 MITAT

FI



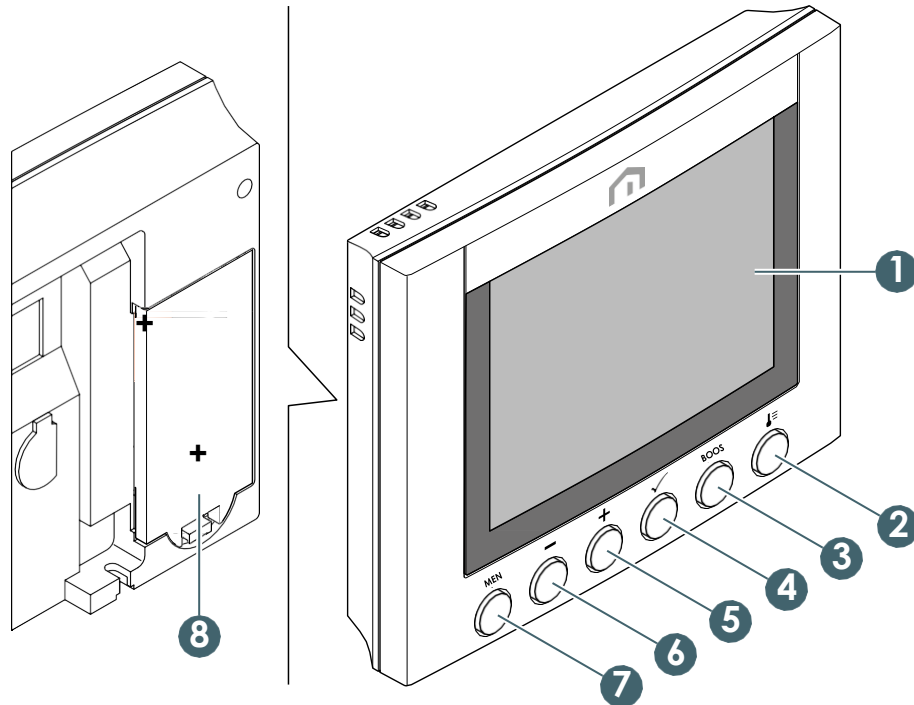
4 PAKKAUKSEN SISÄLTÖ



- Seinäkiinnike
- Unisenza Plus huonetermostaatti
- 2 kpl AA-alkaliparistoa
- 2 kpl kiinnitysruuvia peltiin
- 2 kpl nailontulppaa

5 YLEISKATSAUS

Unisenza Plus huonetermostaatti

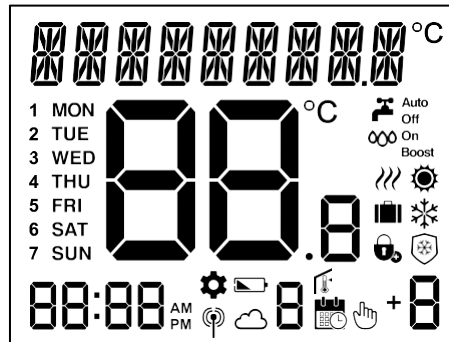


1. LCD-näyttö
2. Toimintatilan painike
3. Boost-painike
4. Vahvistuspainike
5. (+)-painike
6. (-)-painike
7. Valikko/paluu-painike
8. Paristolokero






Painikkeiden käyttö

Painike	Toiminto
Valikko-/paluu-painike	Päänäytössä: Siirry valikkoon painamalla. Valikossa: pala takaisin päänäyttöön tai edelliseen valikkoon painamalla, pala päänäyttöön tallentamatta asetuksia painamalla pitkään.
(-)-painike	Pienennä parametrin arvoa / siirry valikossa alaspäin.
(+)-painike	Nosta parametrin arvoa / siirry valikossa ylöspäin.
(+)- ja (-)-painike	Lukitse termostatti tai avaa lukitus pitämällä ylös- ja alas-painikkeita painettuna 4 sekunnin ajan.
Vahvistamis-painike	Vahvista arvo / Siirry seuraavaan valikkoon / Tallenna asetukset. Valikossa: Pala päänäyttöön koska tahansa ja tallenna asetuksen painamalla ja pitämällä painettuna 4 sekunnin ajan.
Boost-painike	Tehostuksen (boost) aktivointi/inaktivointi (vain lämmityksessä) ja enint. +9 tunnin boost.
Toimintatilan painike	Vaihda pysyvän lepotilan ja aikataulun välillä.





Näytön kuvakkeet



Kuvake	Kuvaus
	Tekstikenttä (9 numeroa)
	Aika
	Sisälämpötila/tavoitearvo
	Viikonpäivä (asetuksissa määritetty numeerinen tai aakkosellinen näyttö)
	Tarve aktiivinen (lämmitys/viilennys)
	Aikataulutila – Aikataulukuvake ja ohjelman numero
	Tilapäinen ohitus
	Pysyvä lepotila
	Boost-tila aikataulun mukaan +Hr
	Lämmitystila
	Viilennystila
	Off-tila
	Lomatila
	Lukitus
	Kuuman veden käytön merkkivalo
	Kuuman veden tarve aktiivinen

Auto Off On Boost	Kuuman veden ajastin, toimintatila: Auto, aina pois päältä (Off), aina päällä (On), Boost
	RF-yhteyden merkkivalo
	Internetyhteyden merkkivalo
	Alhainen pariston varaus
	Tavoitearvo
	Asetukset

Kun OpenTherm havaitaan

Kuvake	Kuvaus
	"OT" ja kuuman veden lämpötila näytetään
	OpenTherm-kattila tukee kuumavesitoimintoa
	OpenTherm-kattila ilmoittaa, että kuuma vesi on käynnissä
	OpenTherm-kattila ilmoittaa, että liekki on päällä

6 SOVELLUKSET

Huonetermostaatti

Unisenza Plus huonetermostaattia voidaan käyttää seuraavissa järjestelmätyypeissä integroimalla se **LVI-laitteisiin** tai säätimiin **langattomassa Unisenza Plus -verkossa** yhteensopiviin ryhmiin tai ominaisuuksiin, kuten **Unisenza Plus -vastaanottiin**.

- Keskuslämmityksen säätimet (On/Off) tai OpenTherm-säätimet
- Keskuslämmityksen ja lämpimän käyttöveden ajastimen kaksikanavaiset päällä-/pois päältä -säätimet
- Lämmitys/viilennys On/Off-säädin

Elektronisen termostaatin huoneohjausyksikkö

Laitetta voidaan käyttää myös master-huonesäätimenä, kun se pariliitetään **elektroniseen Unisenza PLUS -termostaattiin**. Tällaisissa tapauksissa **Unisenza Plus -termostaattia** käytetään huoneenlämpötila-anturina ja tavoitearvoliitännä pariliitetylle **elektroniselle Unisenza PLUS -termostaatille**. Enintään kuusi **elektronista Unisenza PLUS -termostaattia** voidaan pariliittää yhteen huonesäätimeen.

7 SOVELLUKSEN LATAAMINEN

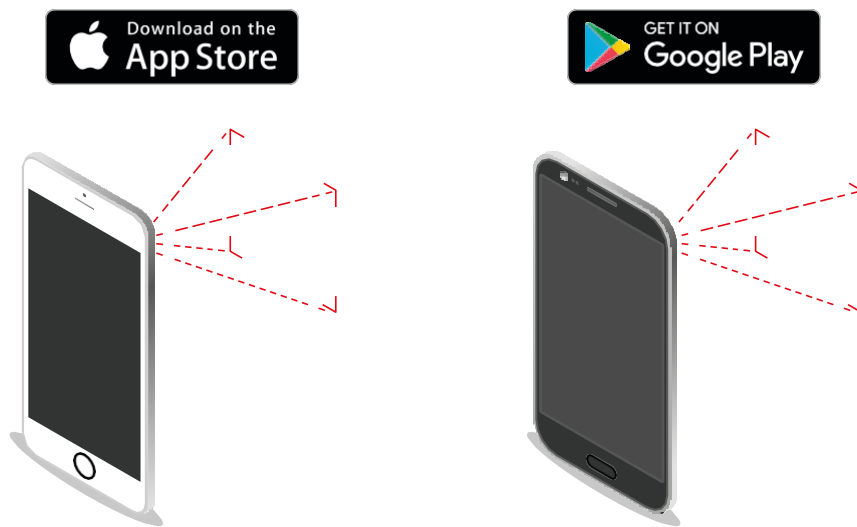
FI



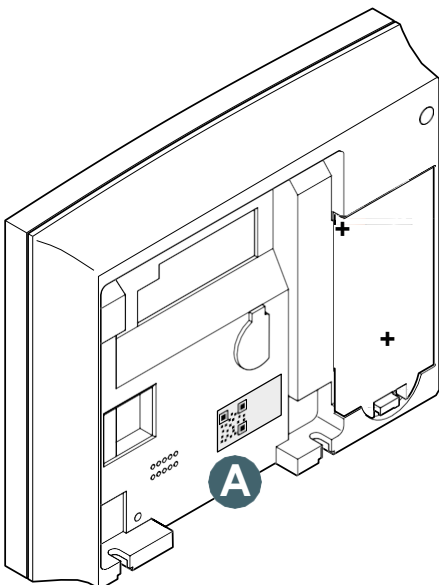
Unisenza Plus -termostaattia voidaan ohjata myös erityisen sovelluksen avulla, joka mahdollistaa pariliitettävien laitteiden konfiguroinnin ja ohjaamisen.

Sovelluksen lataamista varten on muodostettava yhteys sovelluskauppaan laitteella (matkapuhelin tai tabletti), jota käytetään konfigurointiin, ja asennettava **Unisenza Plus**.

Voit myös käyttää laitetta uudelleen päästäksesi suoraan asennussivulle seuraavien **QR-koodien** avulla, jälleen käyttöjärjestelmästä riippuen.



8 TYYPIETIKETTI

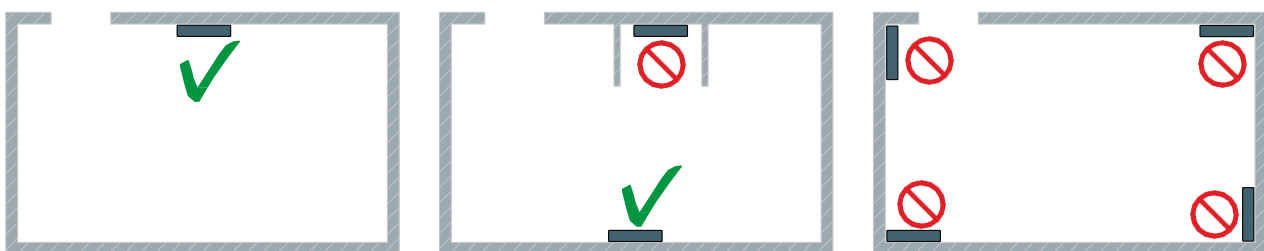
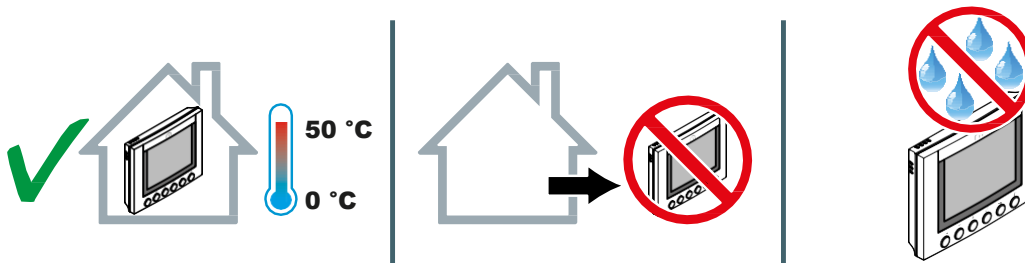


Unisenza Plus huonetermostaatin takaosassa on etiketti **(A)**, jossa ilmoitetaan laitteen tiedot.

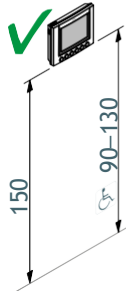
QR-koodi tulevia ominaisuuksia varten.

9 ASENTAMINEN

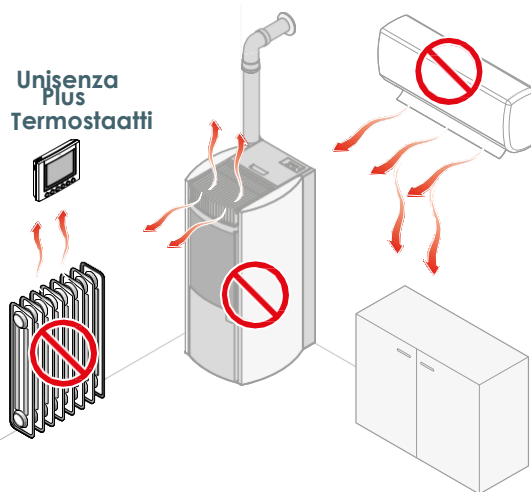
Suosituksia asianmukaista asennusta varten



Unisenza Plus
Termostaatti



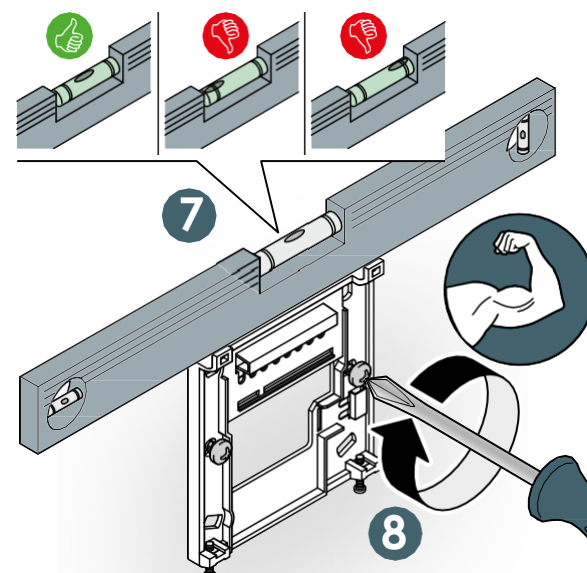
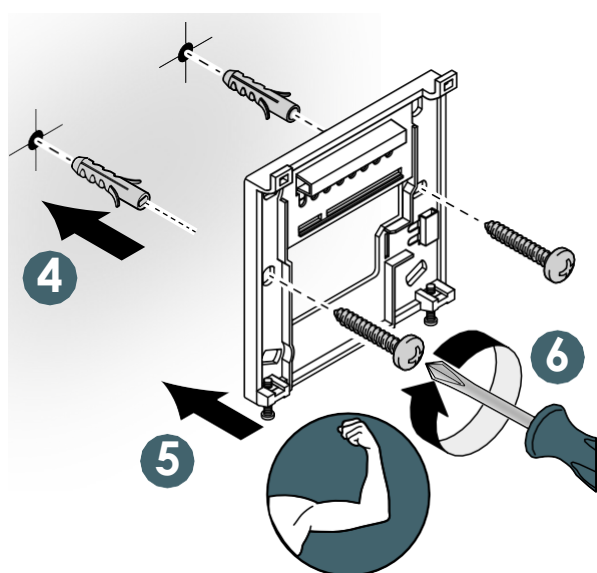
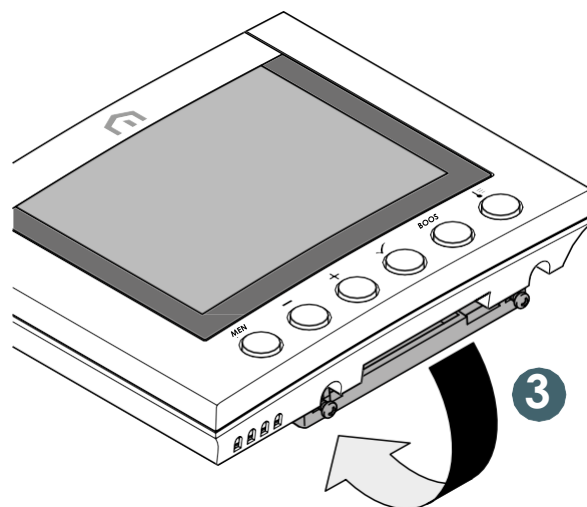
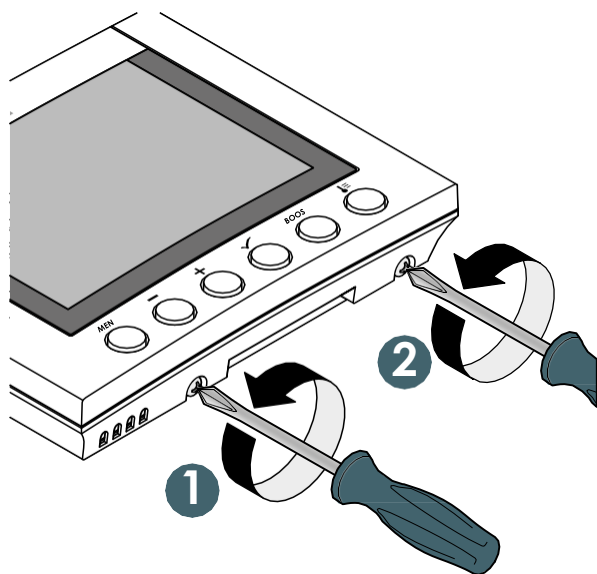
Unisenza Plus
Termostaatti



Unisenza Plus
Termostaatti



Konsolin kiinnittäminen seinään



Varo käyttämästä liikaa voimaa kiristäessäsi mukana toimitettuja ruuveja.



Jos asennuksen aikana ilmenee ongelmia, ota yhteyttä valmistajaan.

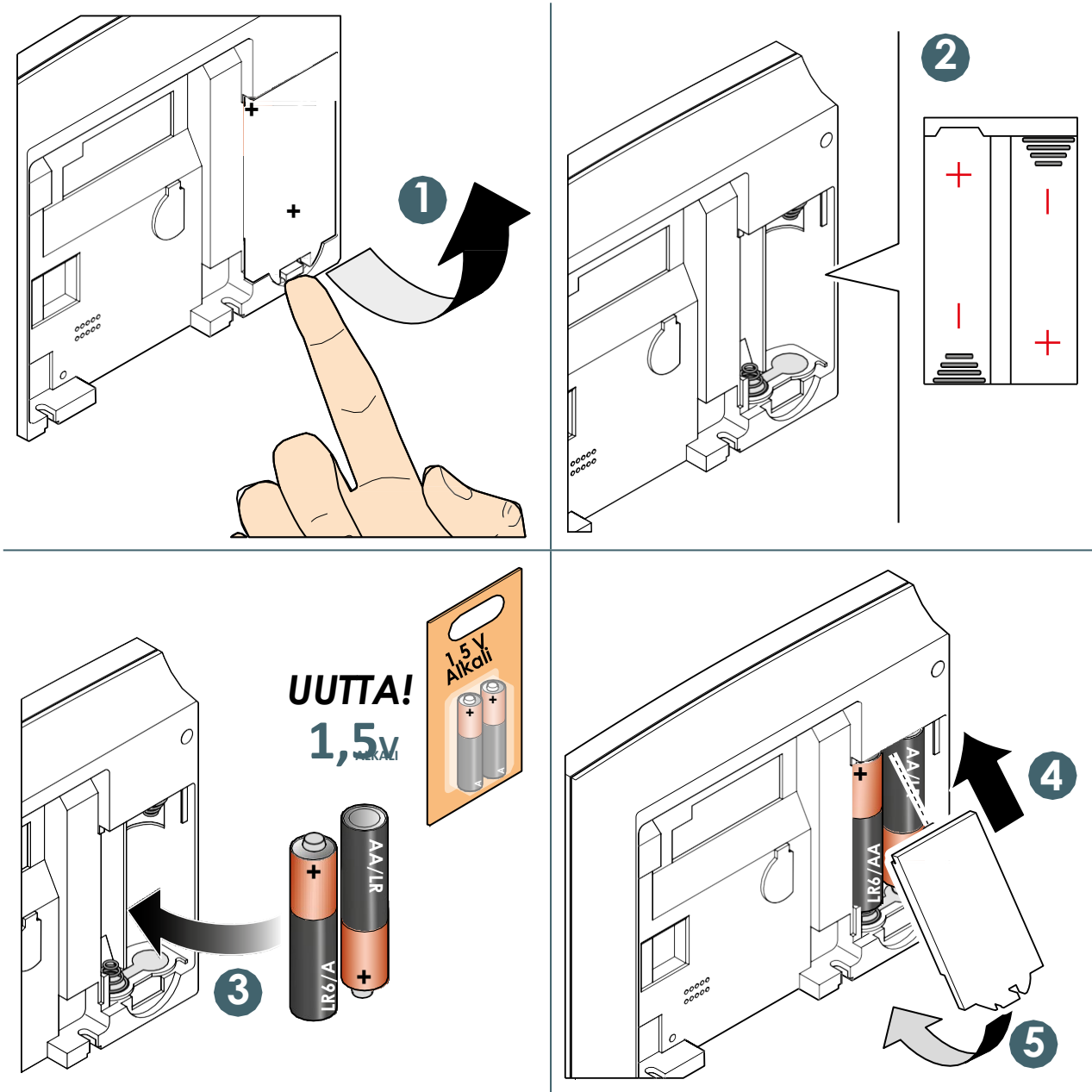
Paristojen asettaminen paikalleen

Unisenza Plus huonetermostaatti toimii kahdella AA-alkaliparistolla (sisältyvät pakkaukseen).

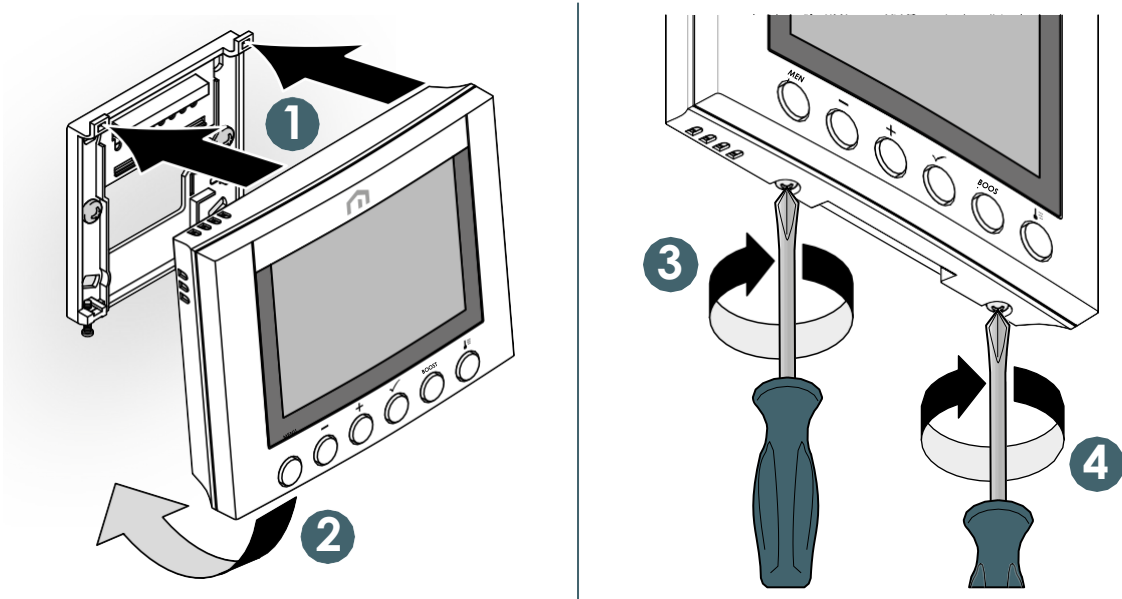


Asettaessasi paristoja paristokoteloon varmista, että navat ovat oikein päin. Jos navat tulevat väärin päin, elektroninen säädin voi vaurioitua.

Aseta paristot paikalleen kuvan mukaisesti.



Termostaatin asentaminen konsoliin



Varo käyttämästä liikaa voimaa kiristäessäsi mukana toimitettuja ruuveja.



Jos asennuksen aikana ilmenee ongelmia, ota yhteyttä valmistajaan.

10 KÄYTTÖ

Päänäytön toiminta



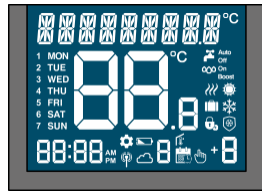
LCD-näytön taustavalo on normaalikäytössä pois päältä (Off) valmiustilan aikana. Aktivoi LCD-näytön taustavalo painamalla mitä tahansa painiketta, ennen kuin teet muita jäljempänä kuvattuja käyttötoimia. LCD-näytön taustavalo sammuu automaattisesti, jos mitään painiketta ei paineta 15 sekuntiin.

Aktivointi

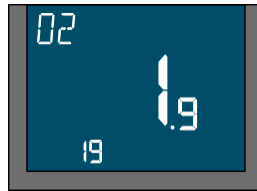
Unisenza Plus -termostaatti aktivoidaan asettamalla paristot koteloon edellisessä kohdassa kuvatulla tavalla.

Seuraavasta näet, mitä näytöllä näkyy.

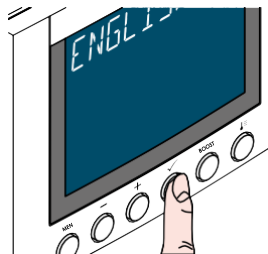
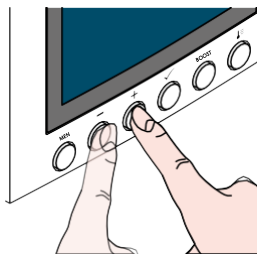
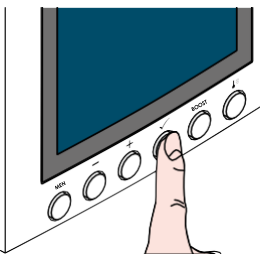
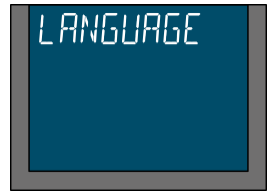
1 Näytön aktivointi



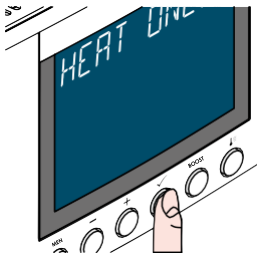
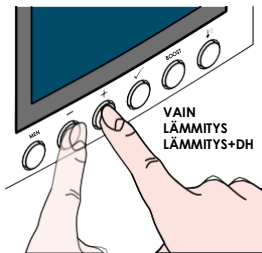
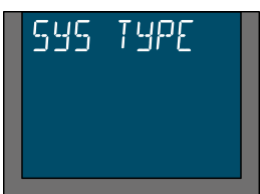
2 Laitteisto



3 Kieli

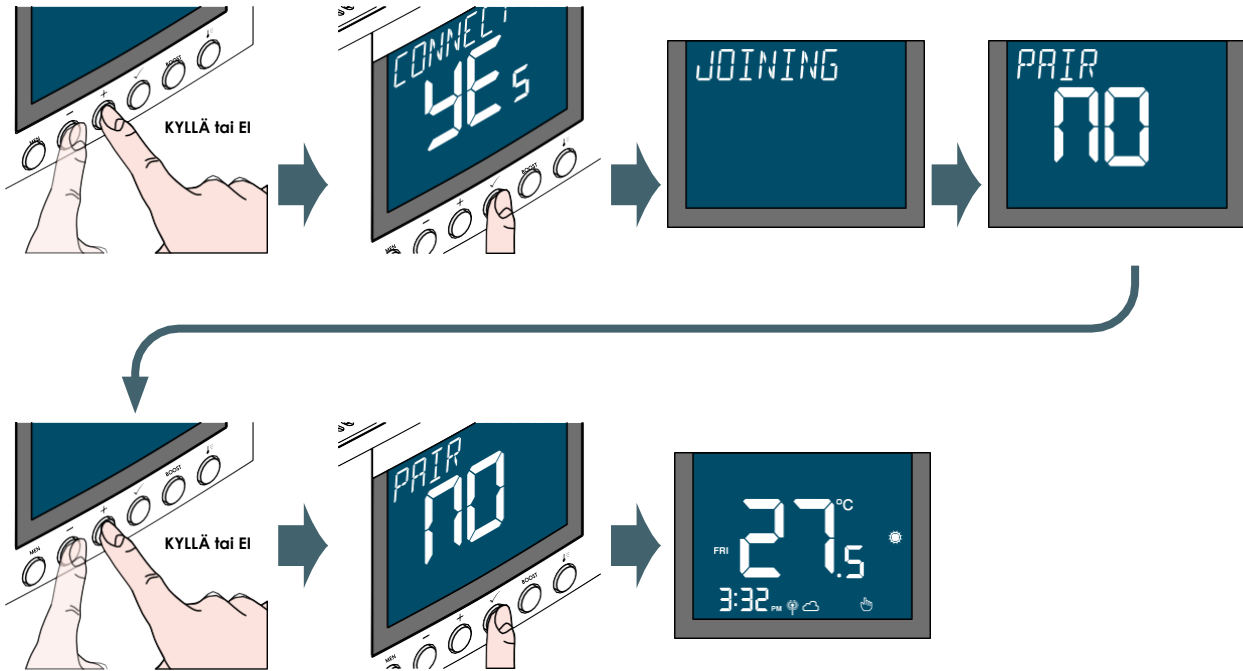


4 Järjestelmätyypin valinta



4 Unisenza Plus-verkko





Jos valitaan **YES** kohdassa **CONNECT**, muista aktivoida liitântätila **Unisenza Plus -yhdyskäytävässä**. Katso ohjeet tähän yhdyskäytäväoppaasta. Jos valitaan **NO**, laite voidaan pariliittää myöhemmin menemällä valikkoon: **JÄRJESTELMÄNVALVOJA - ASETUKSET-> LIITTÄMINEN-> VERKKO-> LIITÄ**.

Termostaatti on myös mahdollista liittää **sovelluksesta** toiminnolla **LISÄÄ UUSI LAITE**.



Jos **YES** valitaan kohdassa **PAIR**, muista aktivoida liitântätila liitettävällä laitteella. Katso ohjeet tähän kyseisestä oppaasta. Jos valitaan **EI**, laite voidaan liittää myöhemmin valikossa: **JÄRJESTELMÄNVALVOJA - ASETUKSET-> LIITTÄMINEN-> VERKKO-> LISÄÄ**.

Termostaatti voidaan liittää myös **sovelluksesta** menemällä termostaatin asetusvalikkoon.

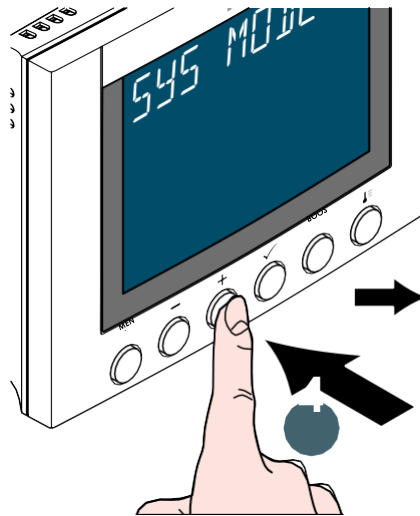
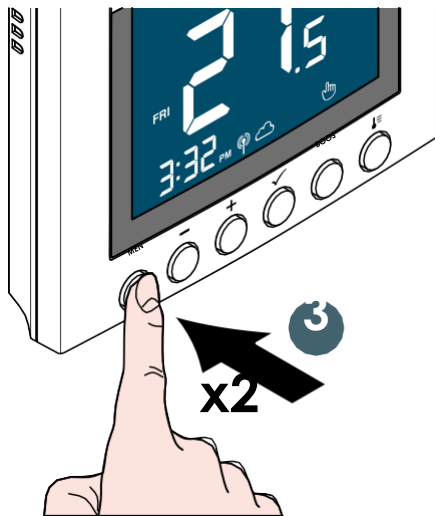
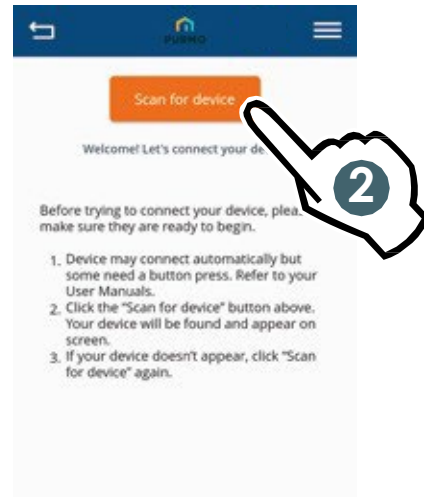
Pariliitäntä Unisenza Plus -yhdyskäytävään

Sovelluksella

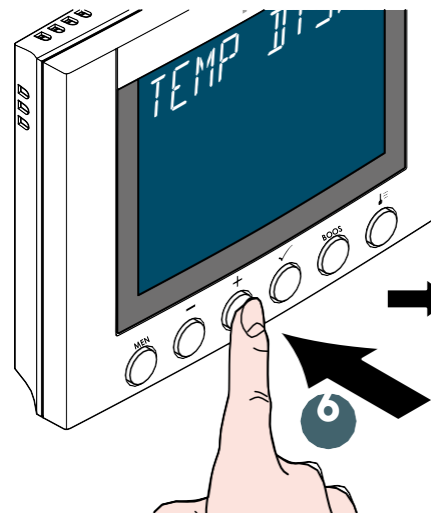
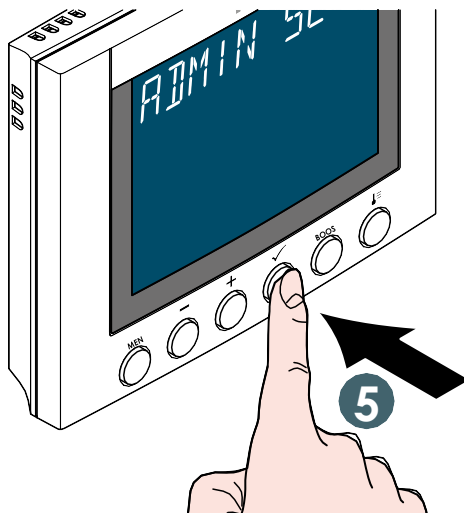


Unisenza Plus -termostaatin ja Unisenza Plus -yhdyskäytävän yhdistäminen voidaan tehdä järjestelmänhallintasovelluksen kautta.

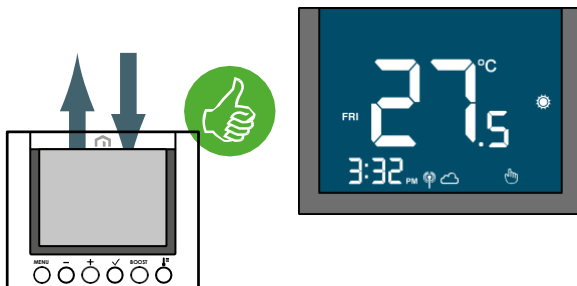
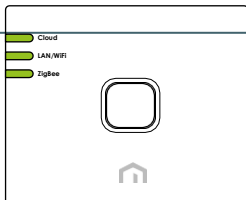
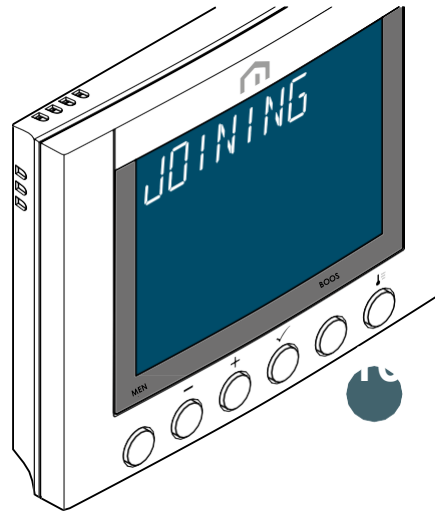
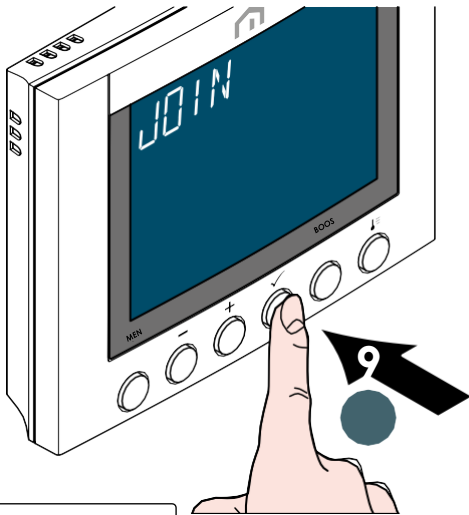
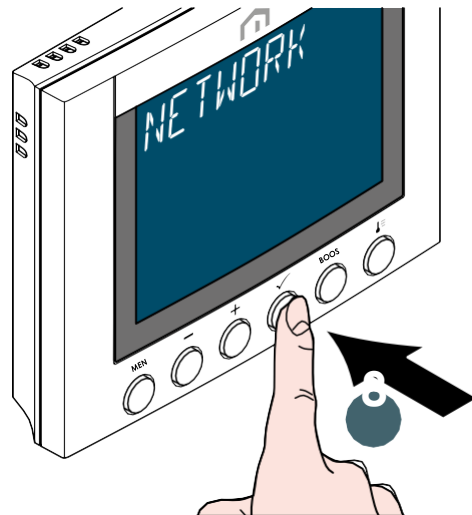
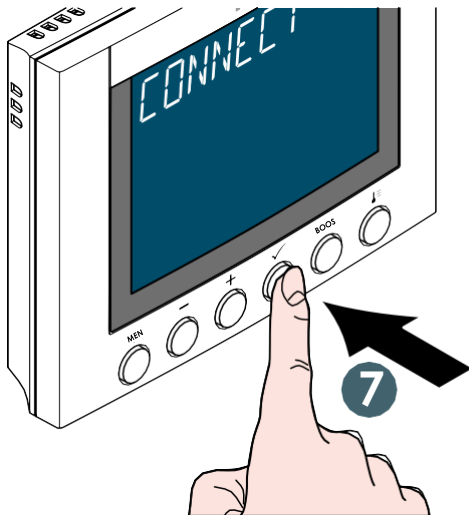
Jotta voit jatkaa yhdistämistä, yhdyskäytävän on oltava jo asennettu ja konfiguroitu.



SYS MODE AIKATAULU
KÄYTTÄJÄMÄÄRITETTY
HALLINTASARJA



TEMP DISP
VLV PROT
OHJAUS
MIN SP
MAX SP
LIITÄ



Jos haluat yhdistää **Unisenza Plus -termostaatin**, joka on aiemmin yhdistetty toiseen yhdyskäytävään, sinun on suoritettava elektronisen säätimen tehdasasetusten palautus ennen uuden yhteyden muodostamista.

Ilman sovellusta



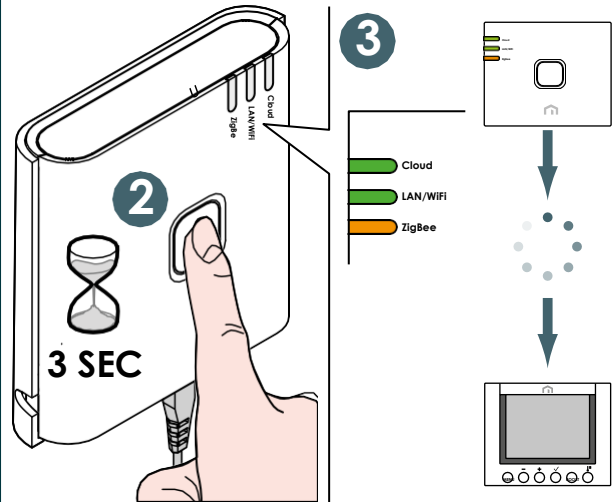
Unisenza Plus huonetermostaatin ja Unisenza Plus -yhdyskäytävän välinen yhteys voidaan muodostaa myös suoraan näiden kahden laitteen välille. Jotta voit jatkaa yhdistämistä, **yhdyskäytävän** on oltava jo asennettu ja konfiguroitu.



1



Unisenza Plus
-yhdyskäytävä
Käyttöohje

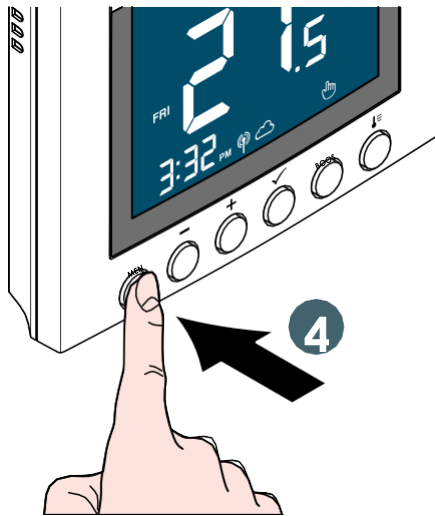


3

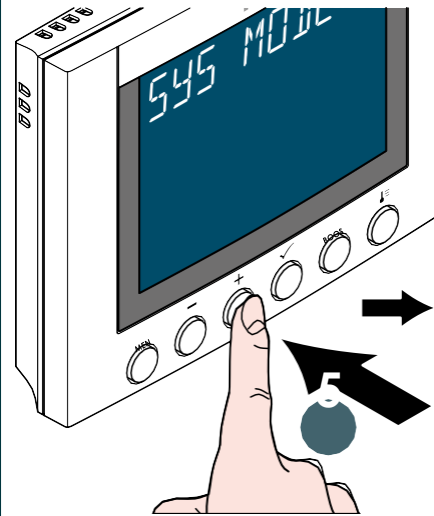
2

3 SEC

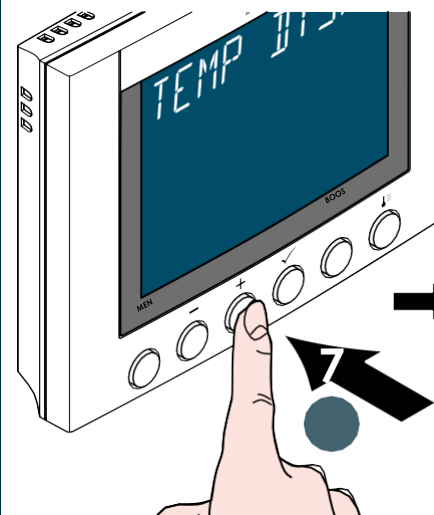
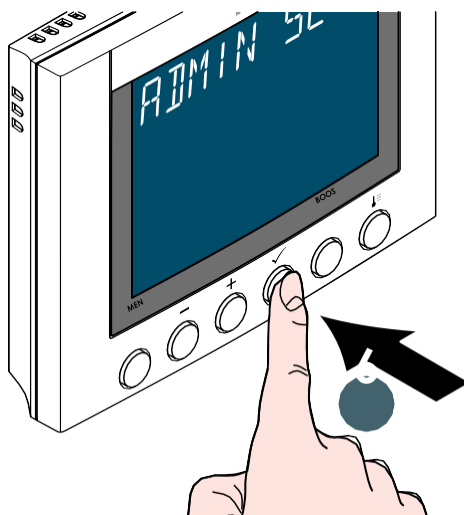
Cloud
LAN/WiFi
ZigBee



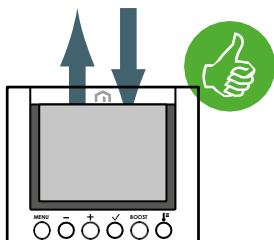
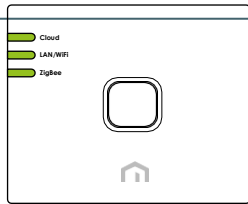
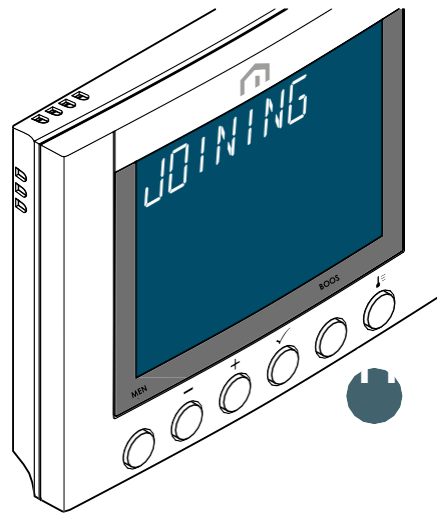
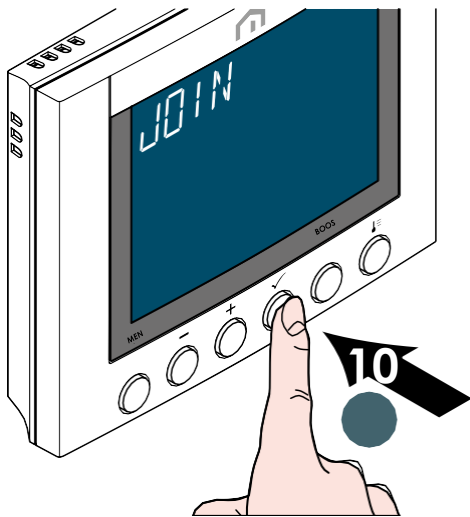
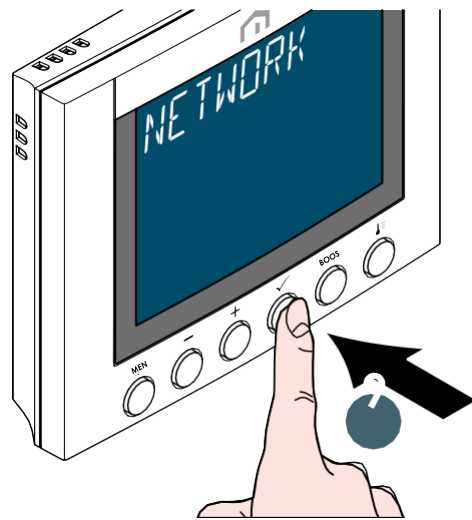
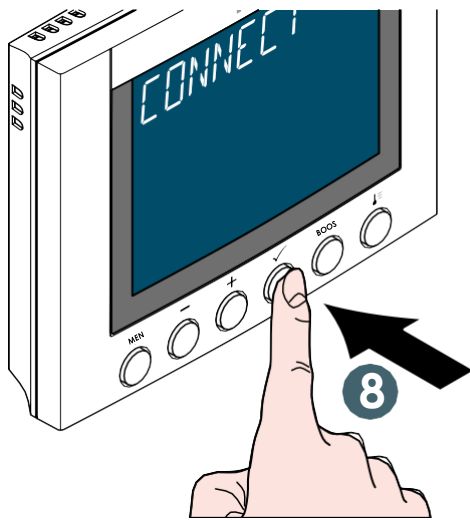
4



SYS MODE AIKATAULU
KÄYTTÄJÄMÄÄRITETTY
HALLINTASARJA KIELI

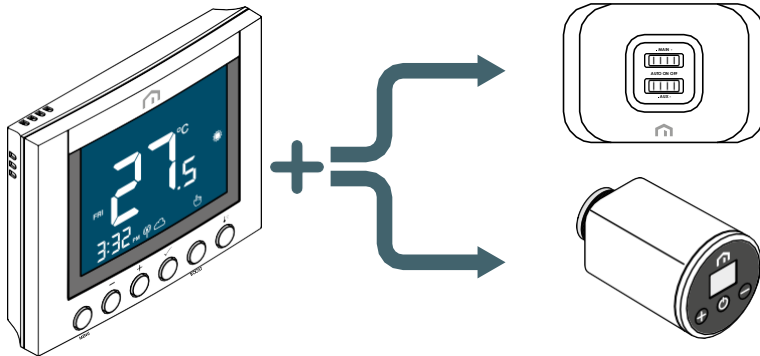


TEMP DISP
VLV PROT
OHJAUS
MIN SP
MAX SP
LIITÄ



Jos haluat yhdistää **Unisenza Plus huonetermostaatin**, joka on aiemmin yhdistetty toiseen yhdyskäytävään, sinun on suoritettava elektronisen säätimen tehdasasetusten palautus ennen uuden yhteyden muodostamista.

Pariliitoksen muodostaminen muiden Unisenza Plus -laitteiden kanssa (lisävaruste)



Kun **Unisenza Plus huone-termostaatti** on liitetty Unisenza Plus -verkkoon, se voidaan pariliittää **Unisenza Plus -vastaanottimeen** tai **elektroniseen Unisenza Plus -termostaattiin**.

Kun laite on pariliitetty vastaanottimeen, Unisenza Plus -termostaatin lämmöntarve lähetetään vastaanottimeen kattilan tai säätöventtiilin sulkemiseksi.

Kun huonetermostaatti on pariliitetty elektroniseen Unisenza Plus -termostaattiin, kattilan lämmöntarve voidaan sulkea Unisenza Plus -vastaanottimella termostaatin kautta. Termostaatti toimii **elektronisen Unisenza Plus -termostaatin** kaukosäätimenä. **Elektroninen Unisenza Plus -termostaatti** käyttää termostaatin mittaamaa huonelämpötilaa.

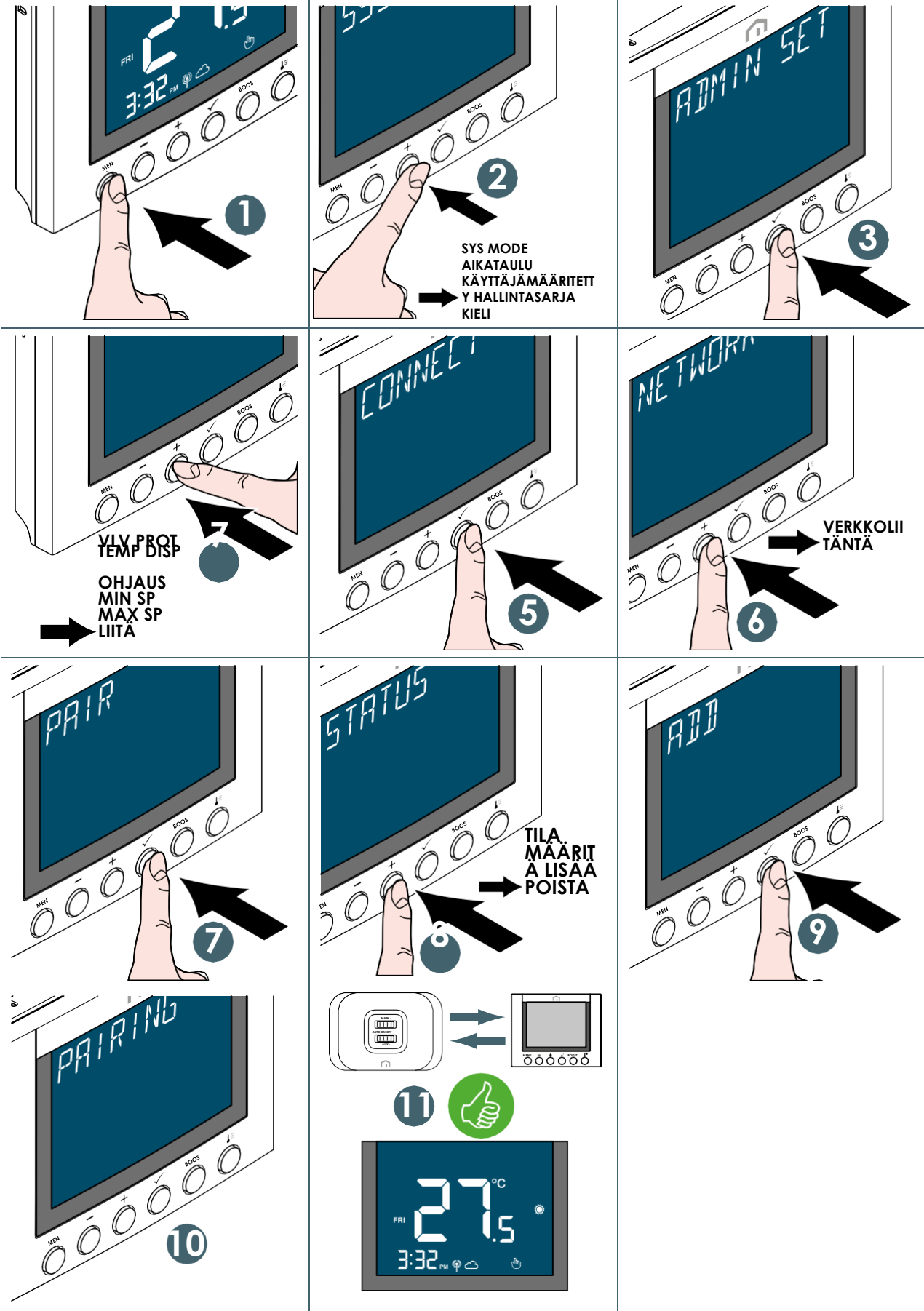
Elektronisen Unisenza Plus -termostaatin näytöllä näkyy , ja tavoitearvon ja tilan säätö seuraa huonetermostaatin asetuksia.

Enintään **kuusi elektronista Unisenza Plus -termostaattia** voidaan pariliittää yhteen huonetermostaattiin. **Unisenza Plus -vastaanottimeen** voidaan pariliittää enintään **16 elektronista Unisenza Plus -termostaattia** tai **Unisenza Plus -termostaattia**.

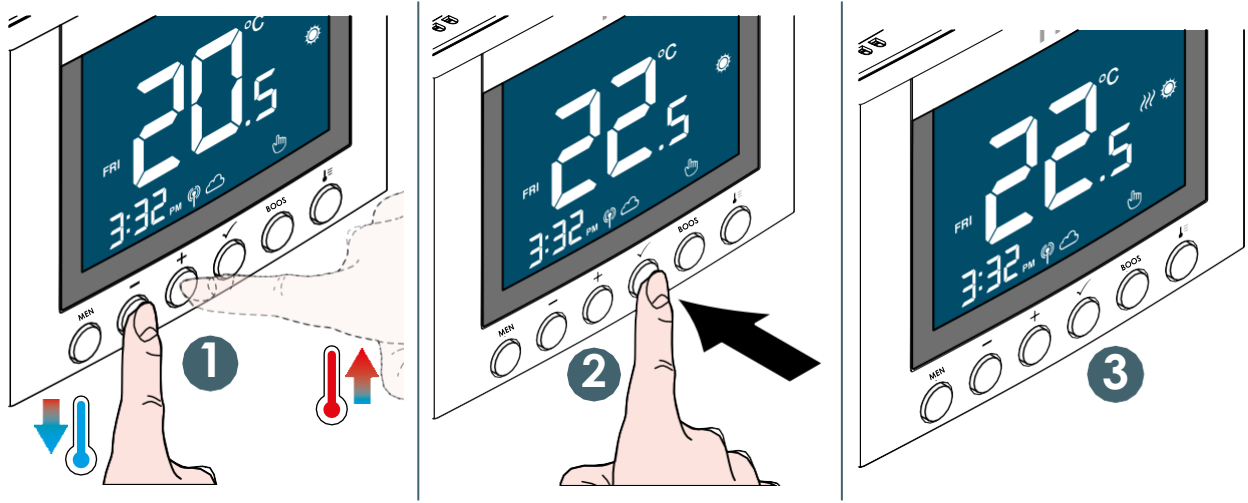
Pariliitä laite ja sovellus toisiinsa



Laitteen pariliittäminen paikallisen liittymän kanssa

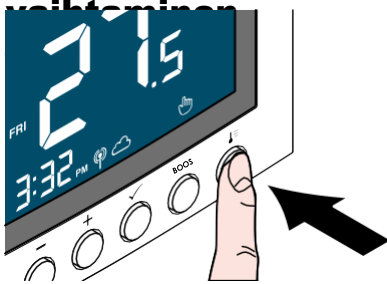


Tavoitearvon muuttaminen



☹ Kuvake vilkkuu, kun Optimal Start/Stop on aktiivinen tai venttiilisuojaus on aktiivinen.

Toimintatilan



Paina **toimintatilapainiketta**, kun haluat vaihtaa **aikataulun/tilapäisen ohituksen** ja **pysyvän lepotilan** välillä.

Kuvake	Tila	Kuvaus
	Pysyvä lepotila	Tavoitearvo pysyy vakiona aikataulusta riippumatta. Käytä painikkeita (+) ja (-) tavoitearvon muuttamiseen.
	Aikataulutila	Tavoitearvo määritetään ohjelmoinnissa, ja suunnitteluohjelman numero ilmoitetaan.
	Aikataulu/tilapäinen ohitus	Ohjelmoinnissa asetettua tavoitearvoa muutetaan painikkeilla (+) ja (-) ja se pysyy aktiivisena seuraavaan ohjelmointiin asti.

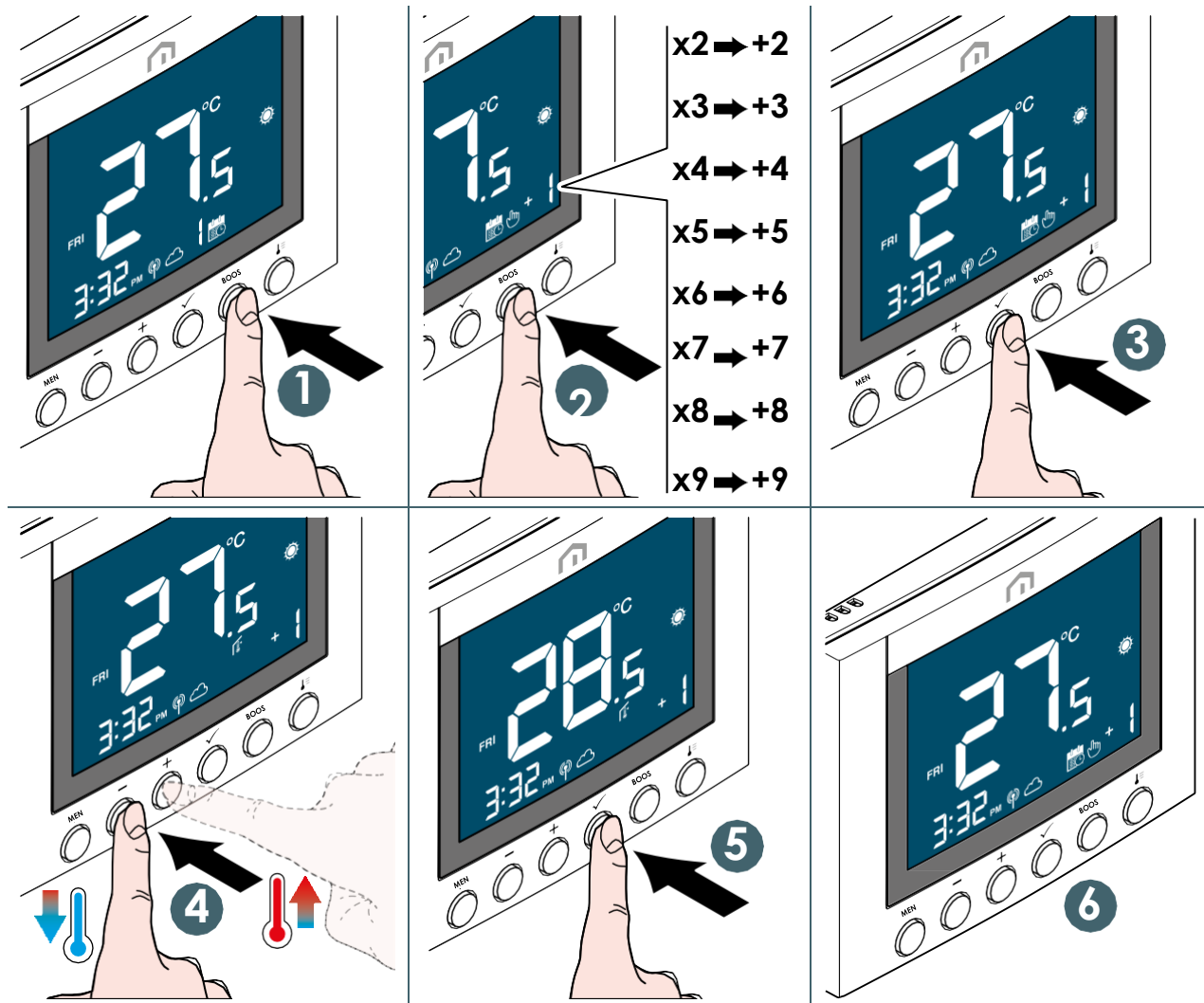


Väliaikainen ajastustila korvaa ajastetun **tavoitelämpötilan** ja pysyy aktiivisena seuraavaan suunnitteluikkunaan asti. Lämpötila on tämän jälkeen **sovelluksessa** suunnitelmassa määritellyn mukainen.

Boost – Tavoitearvo

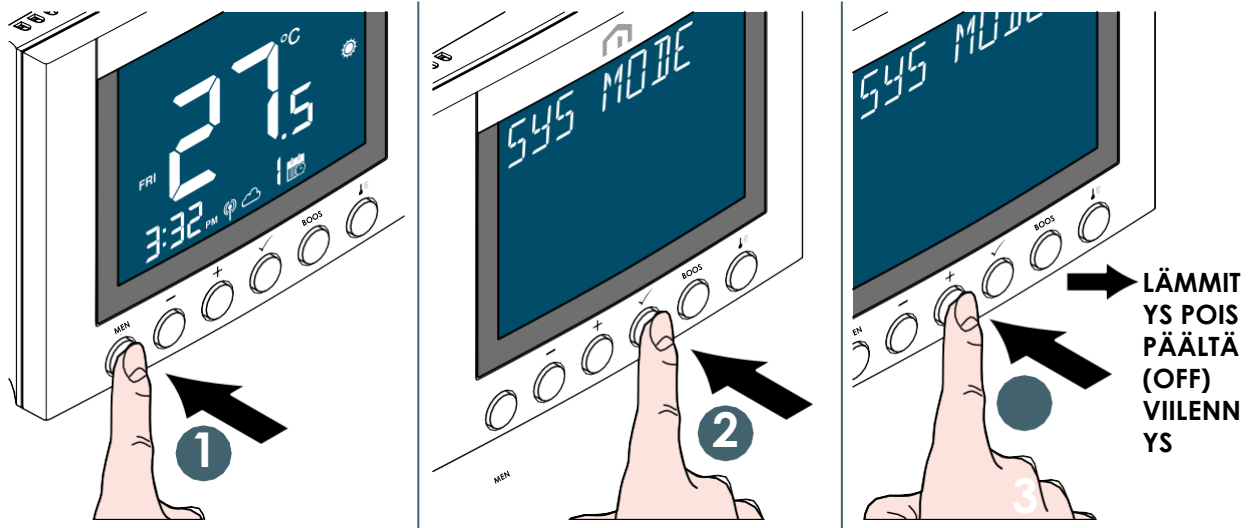
Tässä tilassa voit tilapäisesti muuttaa aikataulun tavoitearvoa tietyksi ajaksi.

Aktivoi **boost**-tila seuraavasti:



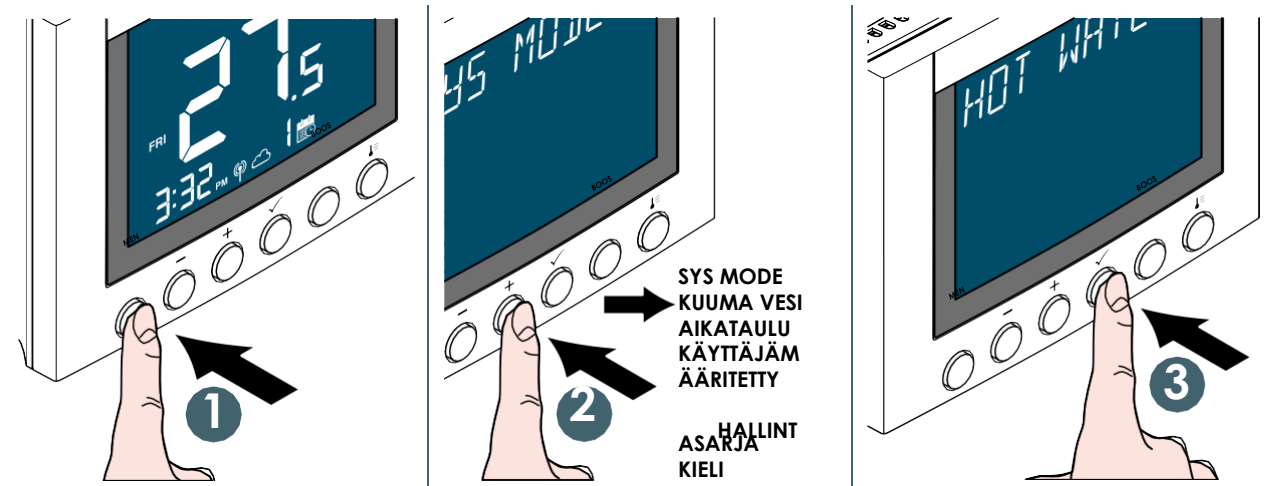
Kun boost-tilan toiminta-aika on päättynyt, laite palaa automaattisesti viimeksi valittuun tilaan.

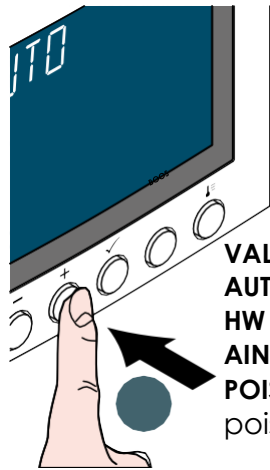
Järjestelmän tilan vaihtaminen (lämmitys ja viilennys)



Viilennystila on käytettävissä vain, kun **SYS TYPE** on **HEAT+COOL**. Palaa päänäyttöön painamalla **Valikko/takaisin-painiketta**.

Vaihda lämpimän käyttöveden toimintatilaa (käytettävissä vain, kun **SYS TYPE** on **HEAT+DHW**)





VALITTAVISSA:

AUTO

HW BOOST

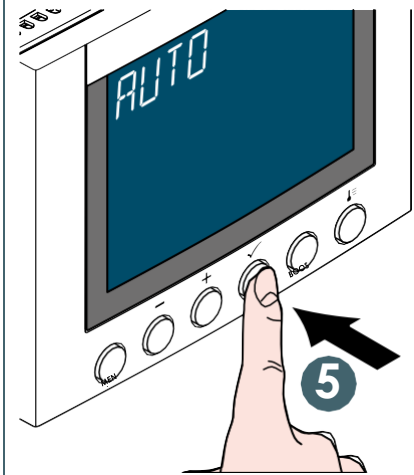
AINA PÄÄLLÄ (ON) Kuuma vesi on päällä

POIS PÄÄLTÄ (OFF) Kuuma vesi on kytketty
pois päältä

AUTOMAATTINEN -

Kuuman veden käyttö
noudattaa aikataulua
HW BOOST -

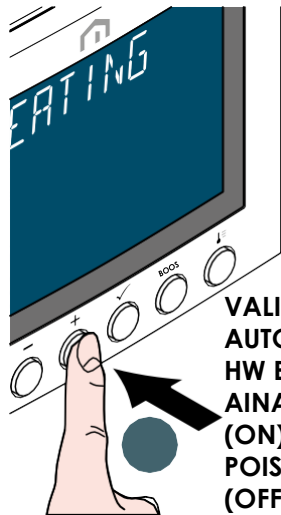
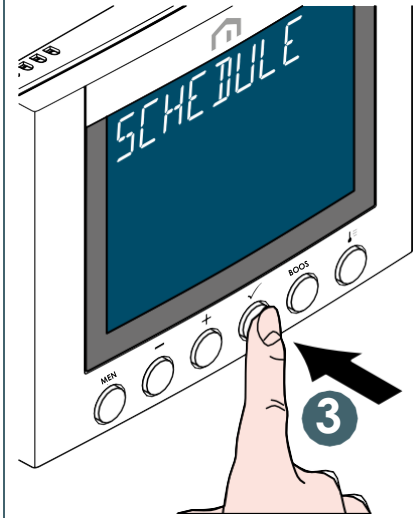
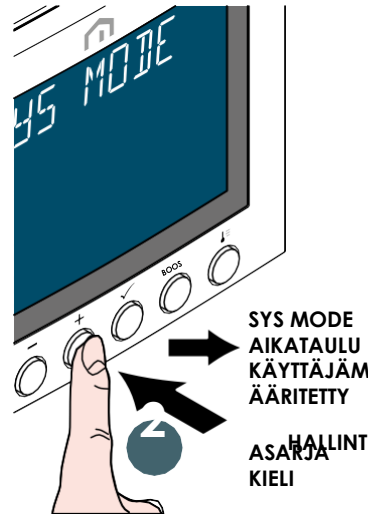
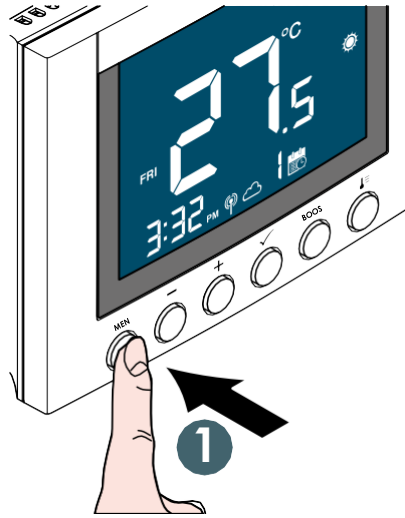
Kuuman veden boost-tila 1
tunnista 9 tuntiin (palaa
takaisin AUTO-tilaan boost-
tilan jälkeen)



Palaa päänäyttöön painamalla **Valikko/palaa-painiketta**.

Aikataulun määrittäminen

Eri tilojen (**LÄMMITYS**, **VIILENNYS** ja **LÄMMIN VESI**) aikataulut voidaan määrittää erikseen. Valittavana on kolme aikatauluohjelmaa (**7 PÄIVÄÄ/1 PÄIVÄ/5+2 PÄIVÄÄ**).



LÄMMITYS

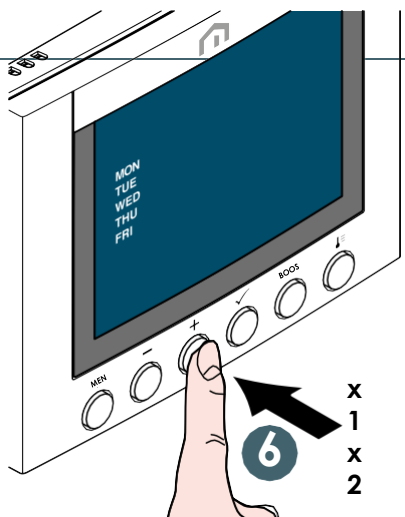
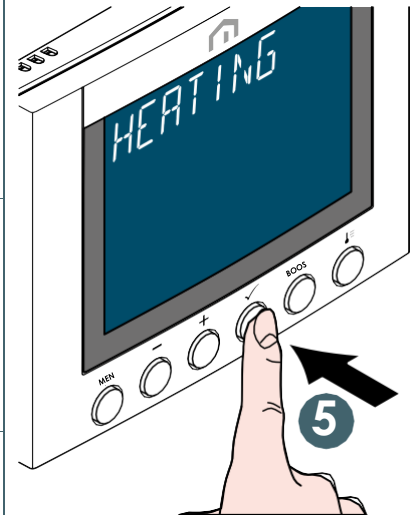
Kun SYS MODE on HEAT, lämpötilan tavoitearvo määritetään kullekin aikavälille

VIILENNYS

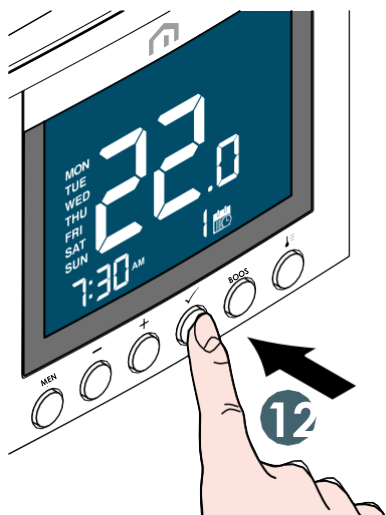
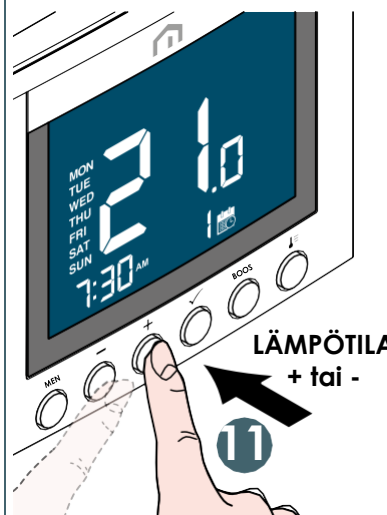
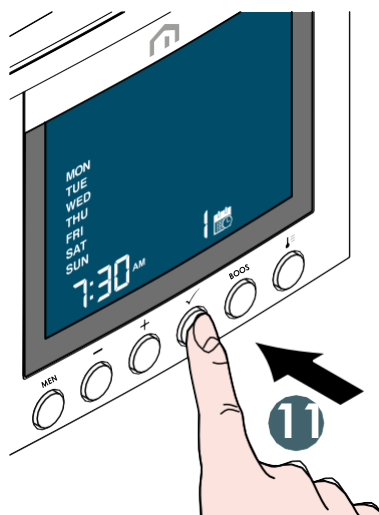
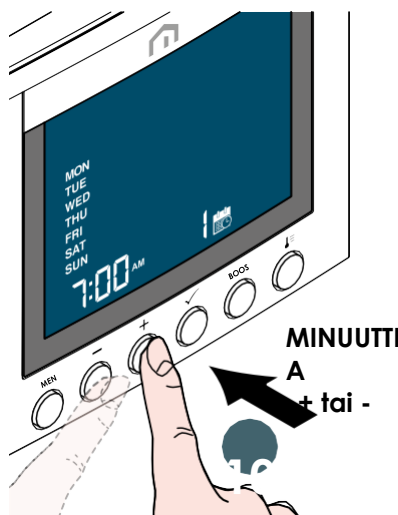
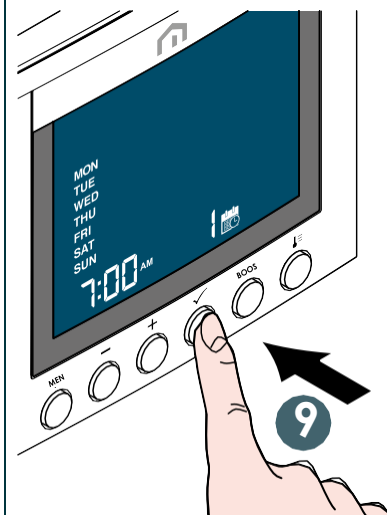
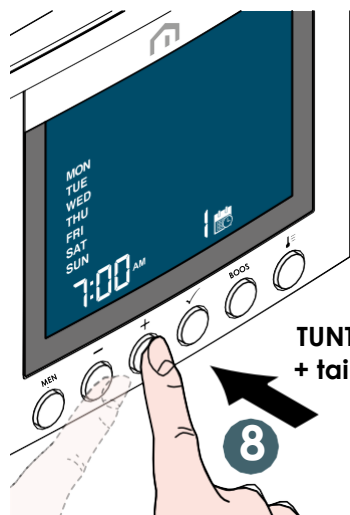
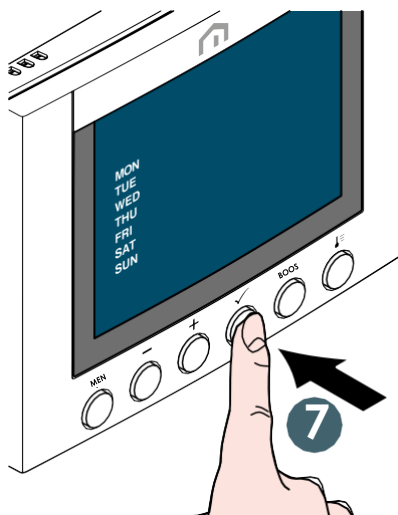
Kun SYS MODE on COOL, lämpötilan asetusrarvo asetetaan kullekin aikavälille

KUUMA VESI

Kuuma vesi On/Off valitaan kullekin aikavälille



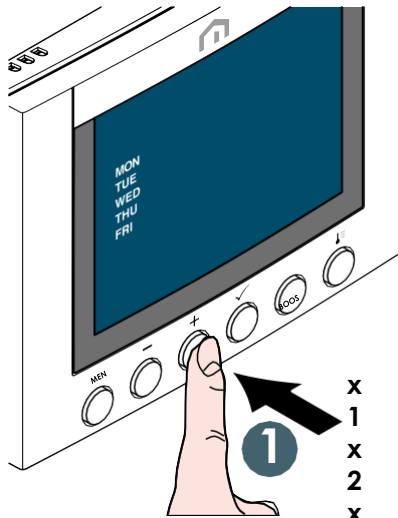
x1 5+2 PÄIVÄÄ	x2 5+2 PÄIVÄÄ	x3 7 DAGAR	x4 YKSI PÄIVÄ
MA TI KE TO PE	LA SU	MA TI KE TO PE LA SU	MA TI KE TO PE LA



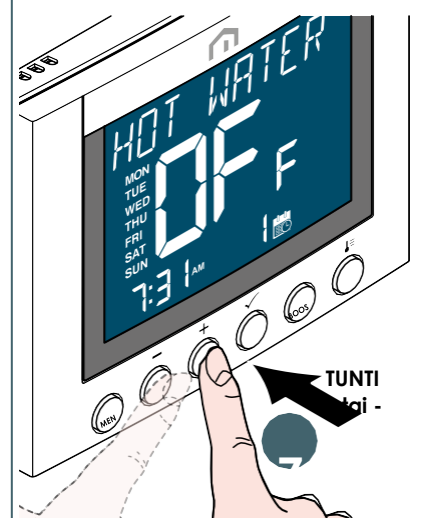
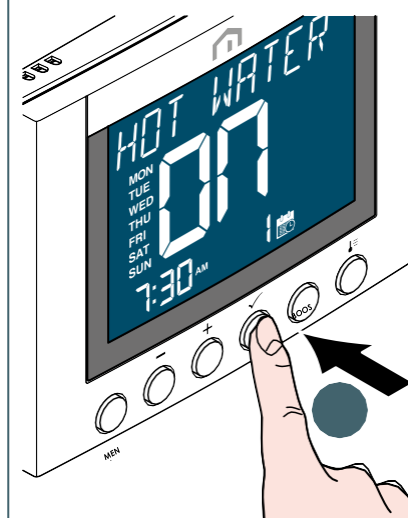
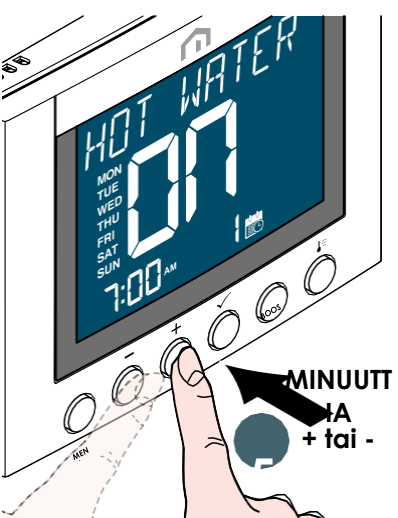
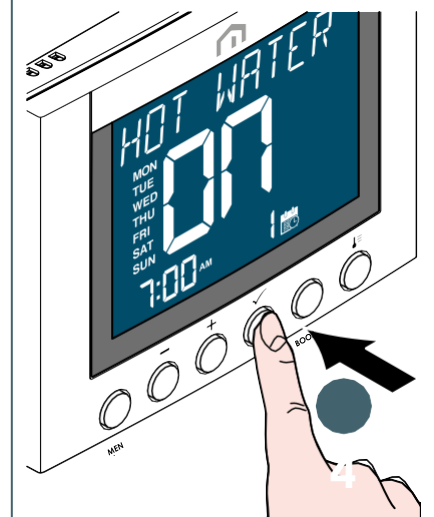
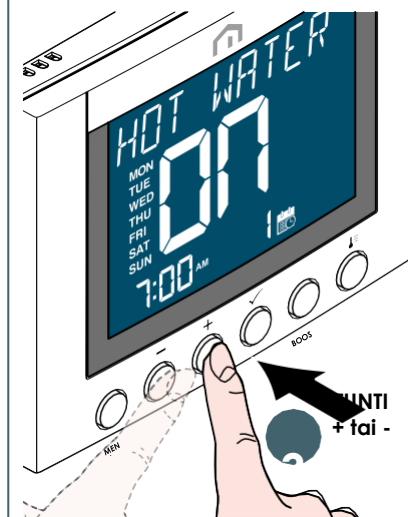
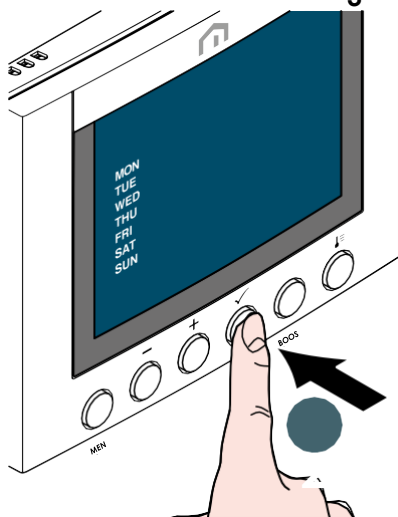
Toista edellä kuvattu menettely 6. aikavälin määrittämiseksi.

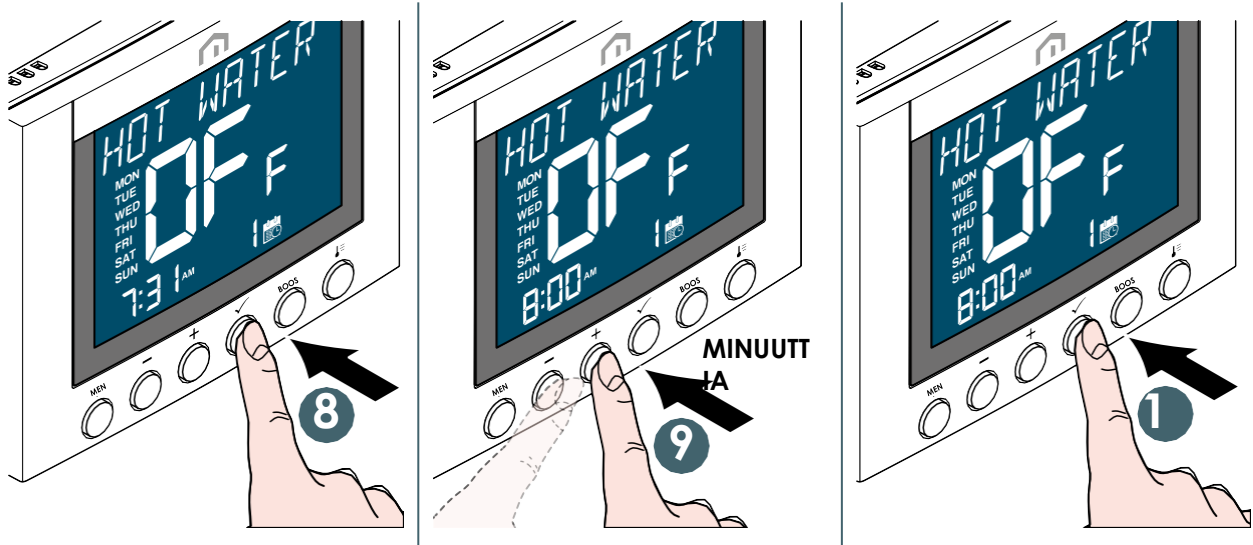
Palaa päänäyttöön painamalla Valikko/palaa-painiketta.

Kuumalle vedelle On/Off



x1 5+2	x2 5+2	x2 7	x3 YKSI
MA TI KE TO PE	LA SU	MA TI KE TO PE LA SU	MA TI KE TO PE LA SU



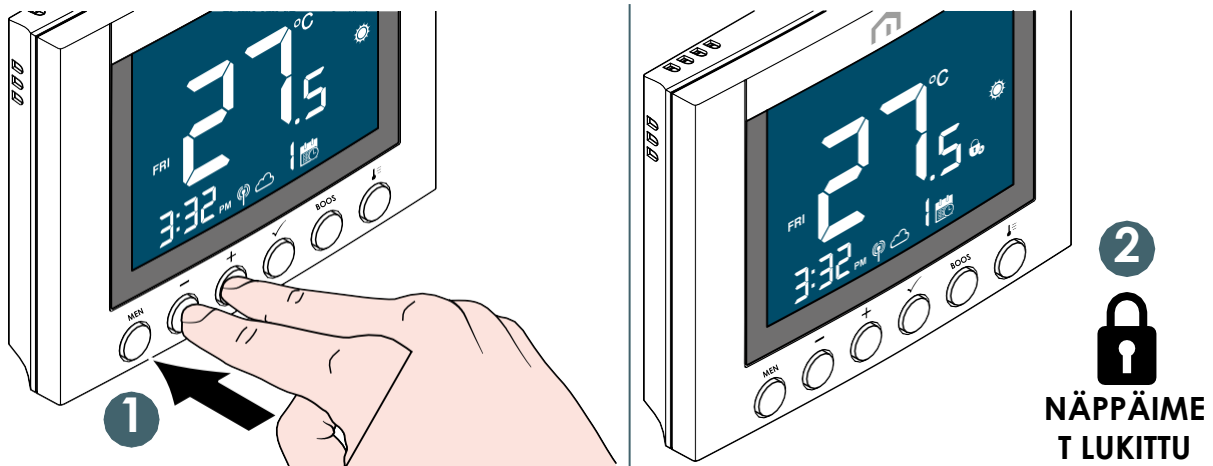


Toista edellä kuvattu menettely 3.aikavälin määrittämiseksi.

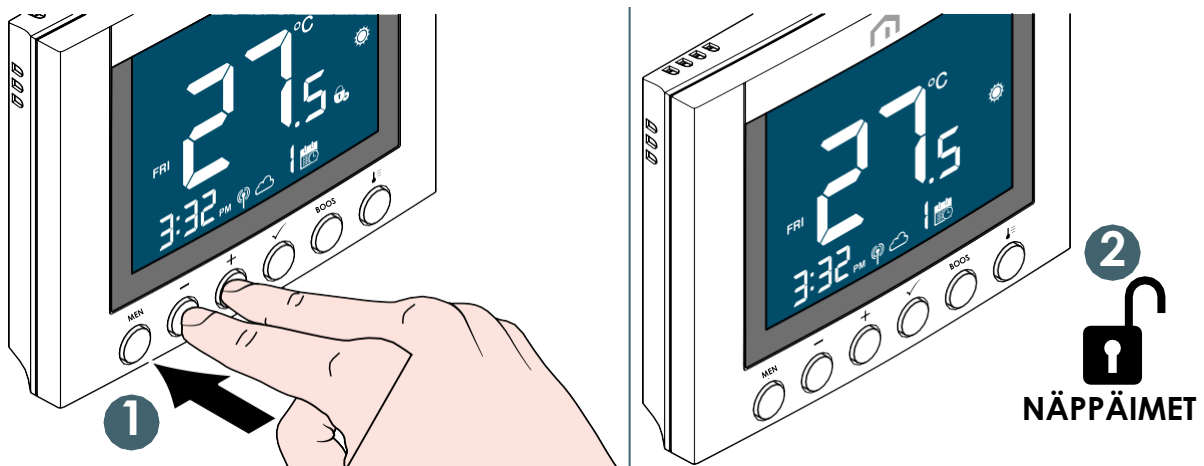
Palaa päänäyttöön painamalla Valikko/palaa-painiketta.

Näppäinlukitus

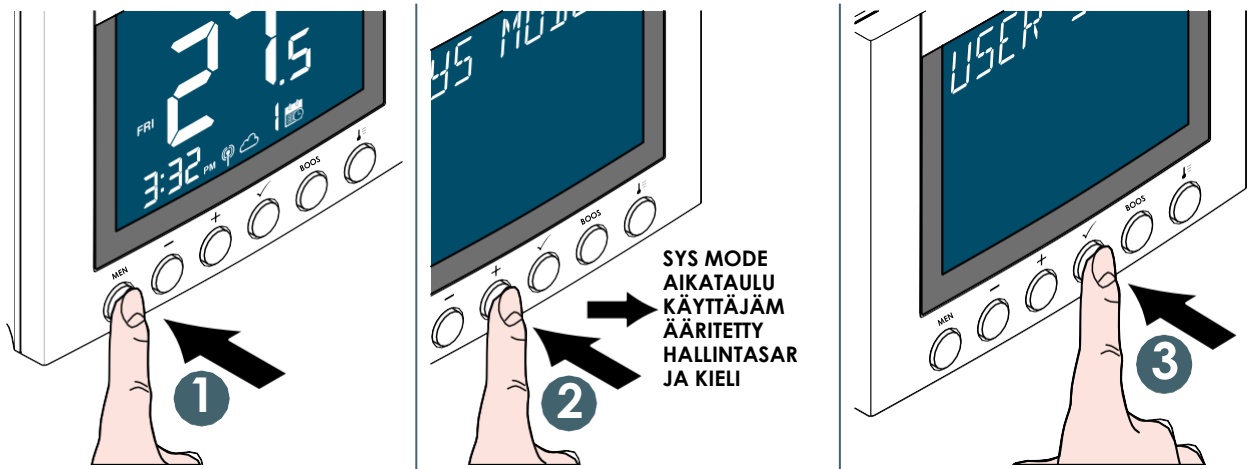
Näppäinten lukitseminen



Näppäinlukituksen avaaminen



Käyttäjän määrittäminen

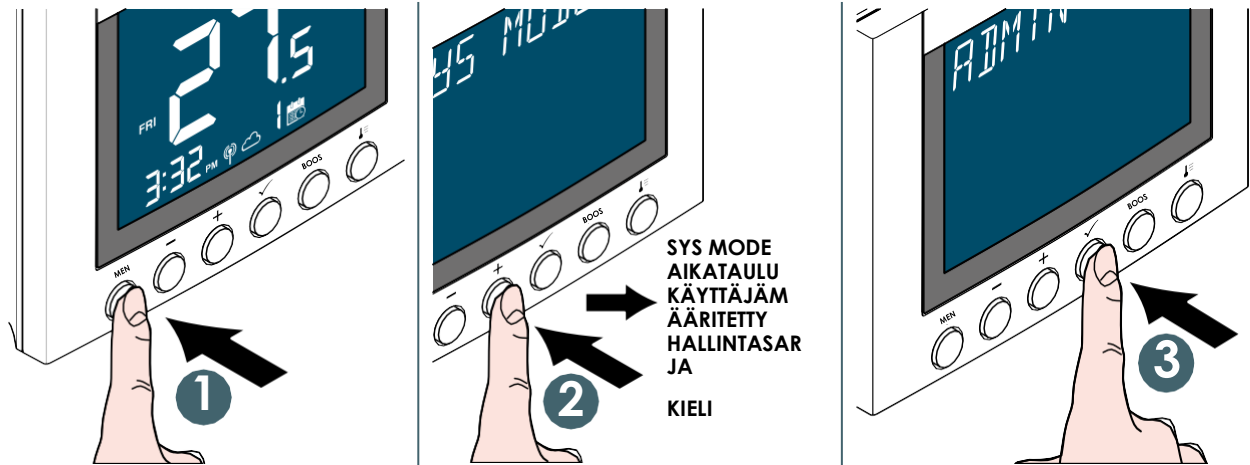


Muokattavissa olevat asetukset ovat:

AIKA/PÄIVÄMÄÄRÄ	Aika	Näyttötapa: 12 tai 24 tuntia
	Kellonaika	Aseta tunnit ja minuutit
	Päivämäärä	Aseta vuosi, kuukausi ja päivä
	Dst	Kesäaika On tai Off
	Ajan näyttö	Ajan näyttäminen laitteessa tai ei
	Viikkonäkymä	Viikonpäivien näyttäminen numero- tai sanamuodossa
Lämpötilan yksikkö		Valitse lämpötilan näyttöyksikkö, Celcius tai Fahrenheit
Tr-kalibrointi		Lämpötilakalibrointi (enint. +/- 2,5 °C)
Optimaalinen	Käynnistys	Aseta optimaalinen käynnistys On tai Off. Kun Optimaalinen käynnistys on päällä, termostaatti voi kytkeä LÄMMITYKSEN päälle aikaisemmin, jotta asetettu lämpötila saavutetaan aikataulussa määritettynä ajankohtana
	Stop	Aseta optimaalinen pysäytys On tai Off. Kun Optimaalinen pysäytys on päällä, termostaatti voi sammuttaa LÄMMITYKSEN aikaisemmin, jotta asetettu lämpötila saavutetaan aikataulussa määritettynä ajankohtana
Frost sp		Määritä jäätymisenestön tavoitearvo
Reset	Käynnistä uudelleen	Suorita tehokierron palautus (kaikki asetukset säilyvät ennallaan)
	Käyttäjät	Palauta käyttäjäasetukset, SYS MODE ja aikataulu takaisin oletusarvoihin. Tämän jälkeen kaikki palaa USER SETTINGS (KÄYTTÄJÄASETUKSET) -näyttöön nollauksen jälkeen.

Palaa päänäyttöön painamalla Valikko/palaa-painiketta.

Järjestelmänvalvoja-asetukset



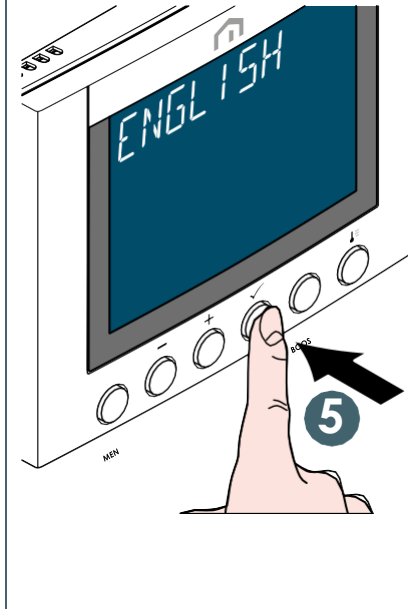
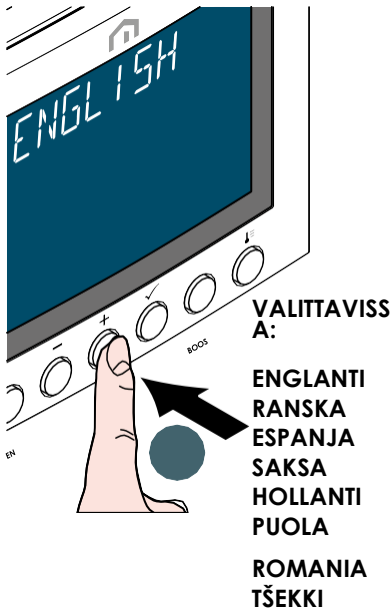
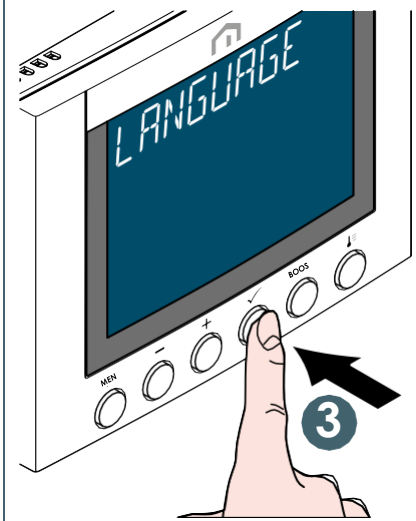
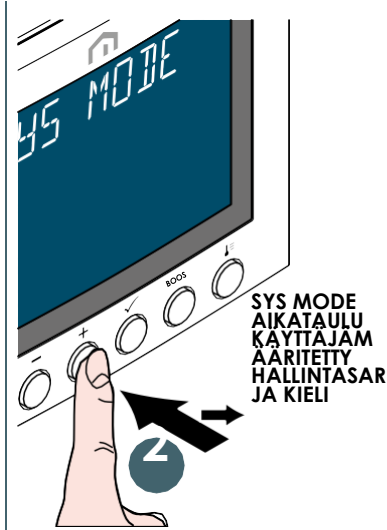
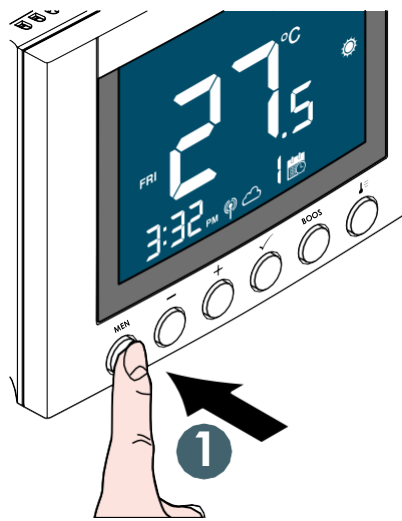
Muokattavissa olevat asetukset ovat:

Temp disp		Valitse lämpötilan näyttöväliksi 0,5 °C (1°F) tai 0,1 °C (0,2°F).
Vlv prot		Valitse venttiin suojaustila On tai Off. Jos relettä ei kytketä päälle viikkoon, termostaatti kytkee lämmityksen päälle säätimen siirtämiseksi alle 3 minuutiksi, jotta venttiili ei jumiuudu tai tukkeudu.
Control Valitse ohjausalgoritmin tila, jota käytetään huonelämpötilan säätöön	Tpi ufh	(käytettävissä, kun SYS MODE on HEAT): algoritmi lattialämmitystä varten (hitaille lämmitysjärjestelmille).
	Tpi rad	(käytettävissä, kun SYS MODE on HEAT): algoritmi lämmitykseen pattereilla.
	Tpi elec	(käytettävissä, kun SYS MODE on HEAT): algoritmi sähkölämmitykselle (lämmitysjärjestelmille, jotka lämpenevät nopeasti ja jäähtyvät nopeasti).
	Span ¼ °C (span ½ °F)	Pysyvä lämpötilapikkeama P-tilassa.
	Span ½ °C (span 1 °F)	Pysyvä lämpötilapikkeama P-tilassa.
Min sp	Lämmitys	Aseta LÄMMITYKSEN vähimmäistavoitearvo (5–35 °C).
	Viilennys	Aseta VIILENNYKSEN vähimmäistavoitearvo (5–35 °C).
Max sp	Lämmitys	Aseta LÄMMITYKSEN suurin tavoitearvo (5,5–37 °C).
	Viilennys	Aseta VIILENNYKSEN suurin tavoitearvo (5,5–37 °C).

Yhdistä	Verkkoyhteys liitä	Liitä termostaatti yhdyskäytävään.
	Verkkoyhteys katkaise	Katkaise termostaatin yhteys yhdyskäytävään.
	Verkko tunnista	Tunnista, mikä yhdyskäytävä on kytketty.
	Pariliitäntä tila	Näytä pariliitettyjen laitteiden määrä.
	Pariliitäntä tunnista	Valitse tunnistettavan Unisenza Plus -laitteen EU-tunnus (näytä 6 viimeistä numeroa).
	Pariliitäntä lisää	Liitä Unisenza Plus -yksikkö termostaattiin.
	Pariliitäntä poista	Valitse Unisenza Plus -laitteen EU-tunnus (näytä 6 viimeistä numeroa) pariliitoksen poistamiseksi.
PIN-koodi	Inaktivoi	Poista PIN-koodi käytöstä.
ADMIN SET -valikkoon pääsemiseksi	Aktivoi	Aktivoi PIN-koodi ja aseta sitten 4-numeroinen PIN-koodi. Jos PIN-koodi unohtuu, nollaa termostaatti katkaisemalla virta. Käytä sitten valmistajan PIN-koodia 0682 kahden minuutin kuluessa virran kytkemisestä ADMIN SET -valikkoon pääsemiseksi. Syötä sitten uusi PIN-koodi.
DEV info	Akku	Näyttää akun varaustason prosentteina.
	RF-kantama	Näyttää RSSI-arvon (Received Signal Strength Indicator) termostaatin ja yhdyskäytävän välillä. Jos langaton yhteys katkeaa, näytölle tulee ilmoitus katkenneesta yhteydestä.
	Versio	Näyttää termostaatin ohjelmistoversion.
Sys type	Vain lämmitys	Valitse jokin alla olevista järjestelmätyypeistä.
	Lämmitys + lämmin käyttövesi	
	Lämmitys + viillennys	
Reset	Admin	Nollaa asetukset ADMIN SET -valikossa (liitetyt verkot ja pariliitetyn Unisenza Plus -laitteen tiedot säilyvät).
	Tehdasasetukset	Palauta kaikki siihen tilaan, jossa termostaatti oli otettaessa pakkauksesta. Näyttää RESETTING (PALAUTETAAN) prosessin aikana ja käynnistyy sitten uudelleen oletusasetuksilla tehdasasetusten palautusprosessin loppuun saattamiseksi.

Palaa päänäyttöön painamalla **Valikko/palaa-painiketta** .

Kieliasetus



Suojaus

Ylempi lämpötilaraja

Jos huonelämpötila ylittää 41 °C, kaikki lämmityslähdöt kytkeytyvät pois päältä.

Lämpötilan tunnistusvirhe

Jos huonelämpötilan mittauksessa on anturivirhe, termostaatti ilmoittaa, että kaikki siihen liittyvät lähtölaitteet kytkeytyvät **pois päältä (Off)**.

Vikakoodin näyttö

Tekstikentässä näkyy vikakoodi, kun vika havaitaan.

Kun havaitaan yksittäinen vika, vikakoodi näytetään suoraan tekstikentässä. Kun havaitaan useita vikoja, näytöllä näkyy **XX ERRORS**

tekstikentässä, jossa **XX** on havaittujen vikojen kokonaismäärä.


Paina **Vahvista-painiketta**, niin näet ensimmäisen vikakoodin, ja katso muut vikakoodit ylös- ja alaspäin siirtymisen painikkeilla.

Kun vika on korjattu, vikakoodi poistuu näytöltä. Vikakoodin

kuvaus on seuraava.

Vikakoodi	Vian kuvaus
ERROR 001	Kadonnut linkki Unisenza Plus -yhdyskäytävään
ERROR 003 - 014	Unisenza Plus -laitteen pariliitäntä epäonnistui
ERROR 10X	Yhteys X. pariliitettyyn Unisenza Plus -laitteeseen katkennut
ERROR 201	Yhteys Unisenza Plus -vastaanottimen lämpimän käyttöveden kanavaan on katkennut
ERROR 301	OT-kattilan vikakoodi - huoltopyyntö
ERROR 302	OT-kattilan vikakoodi - lukituksen nollaus
ERROR 303	OT-kattilan vikakoodi - alhainen vedenpaine
ERROR 304	OT-kattilan vikakoodi - kaasun/liekin vika
ERROR 305	OT-kattilan virkakoodi - ilmanpainehäiriö
ERROR 305	OT-kattilan vikakoodi - veden maksimilämpötila ylittyy
ERROR 40X	OT OEM -vikakoodi - tarkista OT-kattilan käyttöohjeesta, mitä vikakoodi tarkoittaa

Alhainen pariston varaus

Kun **Unisenza Plus -termostaatti** havaitsee, että pariston  varaustaso on alhainen, näytöllä näkyy. Vaihda paristo mahdollisimman pian.



Aseta uudet paristot paikalleen ja käy läpi kalibrointiprosessi normaalin toiminnan palauttamiseksi.

Over-the-air-ohjelmiston (OTA) langaton päivittäminen

Unisenza Plus -termostaatti päivittää ohjelmiston automaattisesti, kun palvelimelta on saatavilla uudempi ohjelmistoversio.

Jotta **Unisenza Plus -termostaatti** voi ladata uuden ohjelmistopäivityksen, tarvitaan toimiva yhteys yhdyskäytävään ja internetiin. Kaikki laitteen toiminnot säilyvät lataus- ja päivitysprosessin ajan, kunnes laite käynnistyy uudelleen uuden ohjelmiston päivittämiseksi. Päivitysprosessin aikana LCD-näytöllä näkyy tilaan viittaava numero ja animointi. Kokonaisluku **8** näkyy, kun päivitys on valmis.

Kaikki asetuksia ja pariliitettöjä laitteita koskevat tiedot tallennetaan päivityksen jälkeen.

Puhdistaminen



12 MANUAALINEN LATAAMINEN JA PÄIVITTÄMINEN

FI

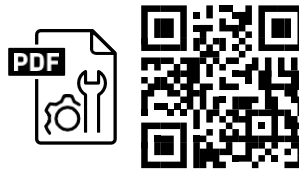
Jatkuvien kehittämistarpeiden vuoksi päivitämme jatkuvasti järjestelmiemme käyttöoppaita.

Siksi kehotamme sinua tarkistamaan säännöllisesti, onko käytössäsi oleva käyttöopas aina uusin painettu versio.

Voit tehdä tämän seuraavassa **osoitteessa**:

<https://www.purmogroup.com/support>

tai skannaamalla seuraavan **QR-koodin**.



13 HÄVITTÄMINEN KÄYTTÖIÄN PÄÄTTYESSÄ



Asetuksen N:o 49 kohdan 13 mukaisesti vuodelta 2014, sähkö- ja elektroniikkalaiteromusta annetun direktiivin (WEEE-direktiivi) 2012/19/EU täytäntöönpano. Kuvake roska-astiasta, jonka päällä on rasti, osoittaa, että tuote on tuotu markkinoille 13. elokuuta 2005 jälkeen ja että käyttöiän päättyessä sitä ei saa laittaa sekajätteeseen, vaan se on hävitettävä erikseen. Kaikki laitteet on valmistettu kierrätyskelpoisista metallimateriaaleista (ruostumaton teräs, rauta, alumiini, galvanoitu pelti, kupari jne.), joiden prosenttiosuus on yli 90 painoprosenttia. Tee laitteesta hävityskelpoinen irrottamalla

virtajohto ja mahdolliset lokerot tai ontelolaitteet (jos niitä on). On tarpeen kiinnittää huomiota tämän tuotteen käsittelyyn sen käyttöiän päättyessä vähentämällä mahdollisia kielteisiä ympäristövaikutuksia ja tehostamalla resurssien käyttöä soveltamalla saastuttajaa maksaa -periaatetta, ennaltaehkäisyä, uudelleen käytön valmistelua, kierrätystä ja takaisin hankintaa. Huomaa, että tuotteen laitton tai epäasianmukainen hävittäminen johtaa voimassa olevassa lainsäädännössä säädettyihin seuraamuksiin.

Tietoa jätteiden käsittelystä EU-maissa

EU:n **sähkö- ja elektroniikkalaiteromudirektiivi (WEEE-direktiivi)** on hyväksytty eri tavoin eri maissa. Jos haluat hävittää tämän laitteen, suosittelemme ottamaan yhteyttä paikallisiin viranomaisiin tai jälleenmyyjään ja kysymään neuvoa asianmukaiseen hävittämistapaan.

A PURMO GROUP BRAND 

Bulevardi 46
PL 115
FI-00121 Helsinki
Suomi
purmogroup.com

Tämä asiakirja on laadittu huolellisesti. Tämän asiakirjan osia ei saa jäljentää ilman Purmo Groupin nimenomaista kirjallista lupaa. Purmo Group ei ole vastuussa vioista tai seurauksista, joita voi syntyä tässä asiakirjassa ilmoitettujen tietojen käytöstä tai virheellisestä käytöstä.

