



Installasjons- og brukerveiledning

Unisenza - Ratt-termostat



Oppvarming
og avkjøling



Nattsen-
kingsmodus

NO



Innholdsfortegnelse:

1	SIKKERHETSADVARSEL.....	3
2	TEKNISKE SPESIFIKASJONER.....	3
3	REFERANSESTANDARDER	3
4	INSTALLASJON OG ELEKTRISK TILKOBLING	4
4.1	Veggmontering.....	4
4.2	Koblingsskjema	4
4.2.1	Klemmebeskrivelse	4
4.2.2	Type ledninger 5	
4.2.3	Tilkobling til ledningssenter.....	6
5	BRUKSANVISNING	6
5.1	Beskrivelse.....	6
5.2	Stille inn temperatursettpunkt	7
5.3	Driftsstatusindikator	7
6	WEEE-DIREKTIV BRUK	7

1 SIKKERHETSADVARSEL

Under installasjon og bruk av enheten må følgende instruksjoner følges:

- 1) Enheten må installeres av en kvalifisert person, i strengt samsvar med koblingsskjemaene.
- 2) Ikke slå på eller koble til enheten hvis noen del av den er skadet.
- 3) Etter installasjon må det ikke gis tilgang til tilkoblingsklemmene uten egnet verktøy.
- 4) Enheten må installeres og aktiveres i samsvar med gjeldende standarder for elektriske systemer.
- 5) Før du går inn i tilkoblingsklemmene, må du kontrollere at ledningene ikke er strømførende.

2 TEKNISKE SPESIFIKASJONER

- Formålet med kontrollen: elektronisk termostat;
- Oppbygging av styringen og om styringen er elektronisk (se eksempelet over);
- Innstillingsområde: +5/+30 °C;
- Forsyningsspenning: 230 V~ ±10 % - 50/60 Hz;
- Strømforbruk: 3 W;
- Kontaktenes kapasitet: 2 (1) A 230 V~ (ikke spenningsfri);
- Type automatisk handling: 1;
- Konstruksjon: Klasse II
- Inntrengningsbeskyttelse: IP 30
- Driftstemperatur: 0 °C...40 °C;
- Luftfuktighet ved drift: 20 %...90 % rH ikke-kondenserende;
- Oppbevaringstemperatur: -20 °C...60 °C;
- Støtbelastningsspenning: 2,5 kV;
- Temperatur for kuletrykktest: 90° C;
- Forurensningsgrad: 2 (normal).

3 REFERANSESTANDARDER

Samsvar med EU-direktiver:

2014/35/EU (LVD)

2014/30/EU (EMCD)

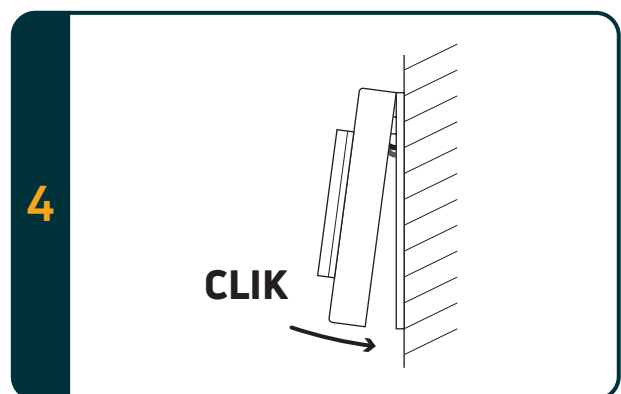
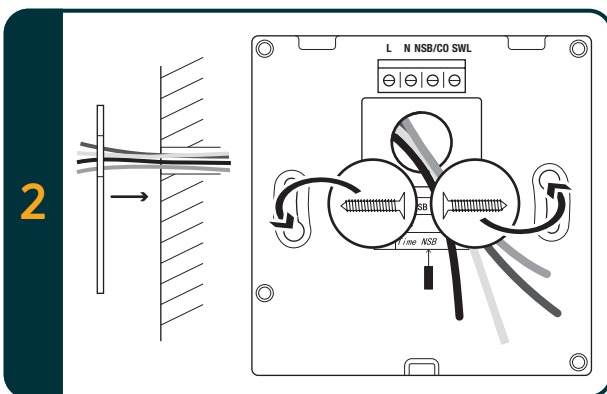
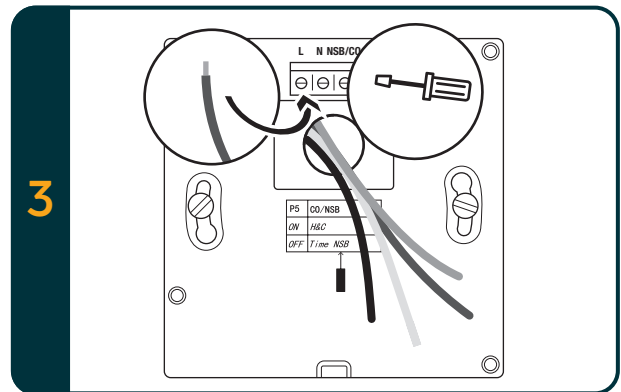
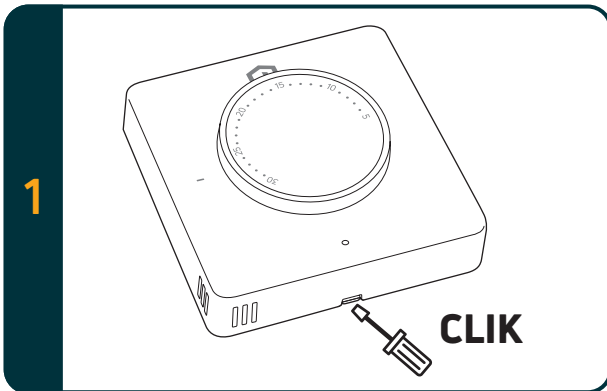
erklæres med henvisning til følgende standard:

- EN 60730-2-9: Automatiske elektriske kommandoenheter for husholdninger og lignende bruk.
 Del 2: Særlige bestemmelser for termosensitive kommandoenheter.

NO

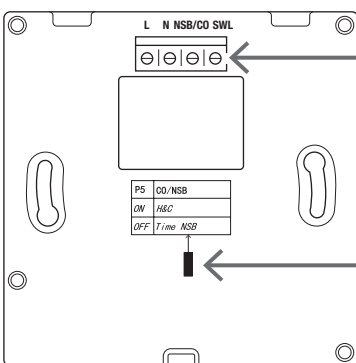
4 INSTALLASJON OG ELEKTRISK TILKOBLING

4.1 Veggmontering



4.2 Koblingskjema

4.2.1 Klemmebeskrivelse



L N NSB/CO SWL

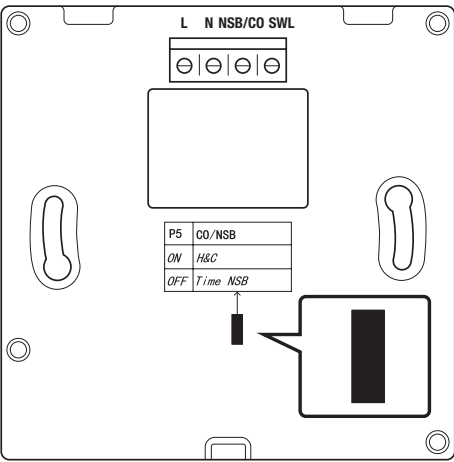
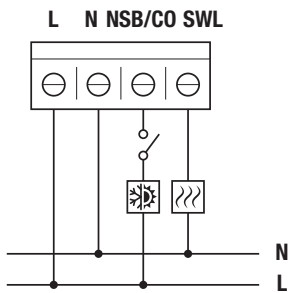
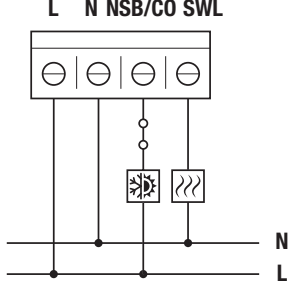
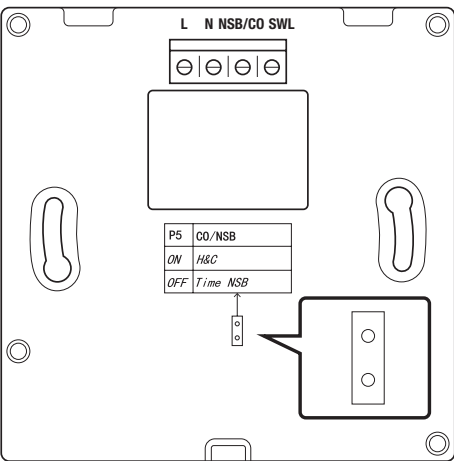


P5
CO
(ON)

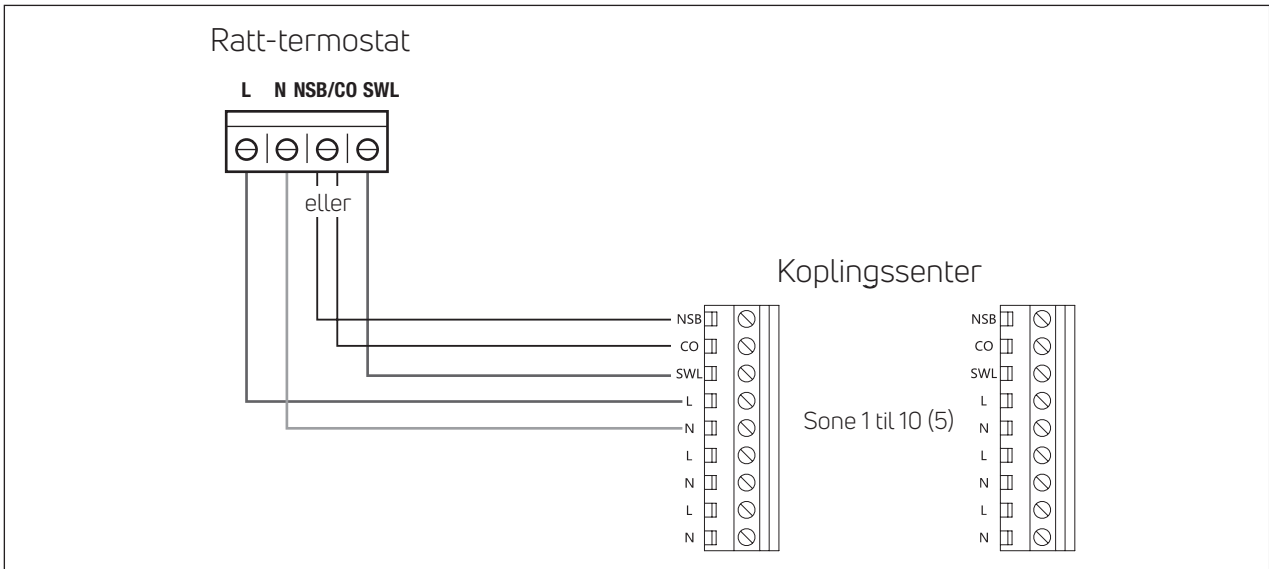
P5
NSB
(OFF)

Terminalene	230 Vac-versjon	24 VAC-versjon
1. L	Strømførende inngang 230 Vac	Strømførende inngang 24 Vac
2. N	Nøytral inngang 230 Vac	Nøytral inngang 24 Vac
3. NSB med jumper (P5) AV	Nattsenking tilbakestillingsinngang (Live 230 Vac inngang: redusert modus)	Nattsenking tilbakestillingsinngang (Live 24 Vac inngang: redusert modus)
3. CO med jumper (P5) PÅ	Inngang oppvarming og kjøling (Live 230 Vac inngang: kjøling)	Inngang oppvarming og kjøling (Live 24 Vac inngang: kjøling)
4. SWL	Bryterutgang (Live 230 Vac ved forespørsel)	Bryterutgang (Live 24 Vac ved forespørsel)

4.2.2 Type koblinger

Funksjoner	Jumper	Koplingsdiagram
Oppvarmings- og kjølefunksjon	 <p>Jumper PÅ</p>	 <p>Ingen strøm på CO/NSB-terminal: Oppvarming med innstilling av temperatursettpunkt med knappen</p>  <p>Strømførende CO/NSB-terminal: Kjøling med innstilling av temperatursettpunkt med knappen</p>
	NSB-funksjon	 <p>Jumper AV</p>

4.2.3 Tilkobling til koblingscenteret



Obs:

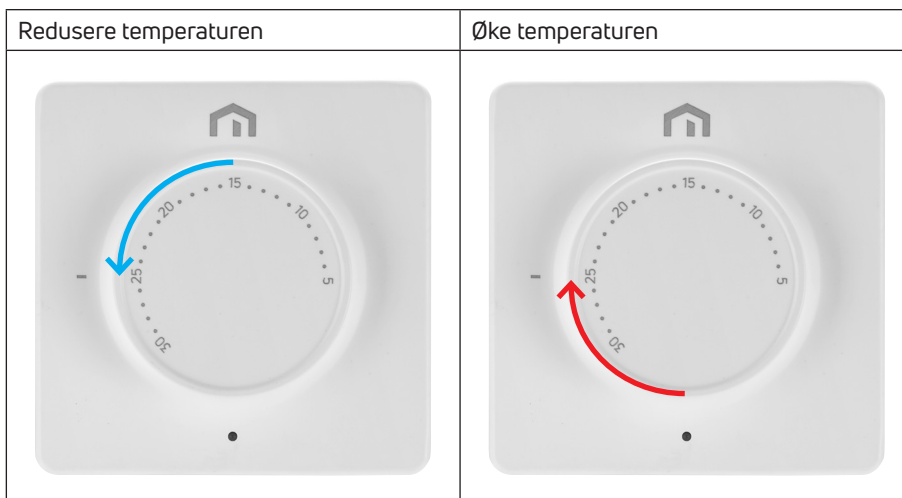
- CO-tilkobling er valgfritt. Det er nødvendig å bruke omstillingsfunksjonen. (Ytterligere forklaring i brukerveiledningen for koblingscenteret).
- NSB-tilkobling er valgfritt. Det er nødvendig å bruke nattsenkingsfunksjon. (Ytterligere forklaring i brukerveiledningen for ledningscenteret).

5 BRUKERVEILEDNING

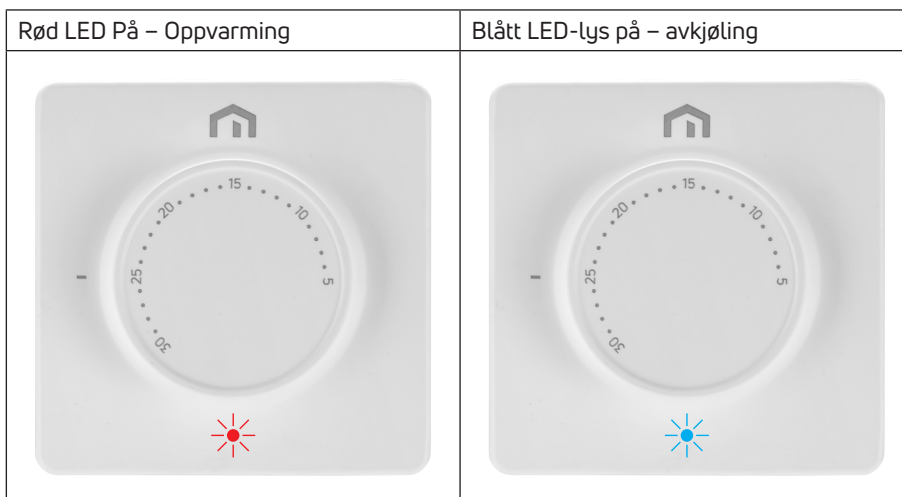
5.1 Beskrivelse



5.2 Stille inn temperaturenhet



5.3 Driftsstatusindikator



6 WEEE-DIREKTIV BRUK - DIREKTIV 2012/19 / EU



Symbolet med et søppelspann med kryss over indikerer at innen EU må alle elektriske og elektroniske produkter etter endt levetid samles inn separat fra annet avfall.

Ikke kast dette utstyret i usortert husholdningsavfall. Lever utstyret til et innsamlingssted for elektrisk og elektronisk avfall, eller lever det til forhandleren når du kjøper nytt, tilsvarende utstyr.

Riktig kildesortering av utstyr til påfølgende gjenvinning, behandling og miljømessig avhending bidrar til å unngå mulige negative effekter på miljø og helse som følge av tilstedeværelse av farlige stoffer i elektrisk og elektronisk utstyr, og som følge av feil kassering eller feil bruk av samme utstyr eller deler av dette. Separat innsamling fremmer også resirkulering av materialene som utstyret består av.

Gjeldende lovgivning gir sanksjoner i tilfelle ulovlig avhending av produktet.

ET PURMO GROUP-MERKE 

Bulevardi 46
Pb. Box 115
FI-00121 Helsinki
Finland
www.purmogroup.com

Alle hensyn er tatt ved opprettelsen av dette dokumentet. Ingen del av dette dokumentet kan reproduseres uten uttrykkelig skriftlig tillatelse fra Purmo Group. Purmo Group påtar seg ikke ansvar for eventuelle unøyaktigheter eller konsekvenser som oppstår som følge av bruk eller misbruk av informasjonen i dette dokumentet.

